



Ajuntament d'Ibi

# ESTUDIO DE PERCEPCIÓN CIUDADANA

---

AGENDA 21 LOCAL

IBI (ALICANTE)

---

Promueve: AYUNTAMIENTO DE IBI

Marzo de 2006



**ibi.**agenda'21

---

**ÍNDICE:**

<i>Introducción, antecedentes y metodología</i>	<b>Página 2</b>
<i>Desarrollo y análisis cuantitativo del estudio</i>	<b>Página 5</b>
<i>Conclusiones</i>	<b>Página 73</b>
<i>Anexos</i>	<b>Página 77</b>



## **1. INTRODUCCIÓN, ANTECEDENTES Y METODOLOGÍA**

### **INTRODUCCIÓN:**

El Ayuntamiento de IBI, ha realizado dentro del marco de la AGENDA 21 LOCAL, la fase de diagnóstico formada por el análisis cuantitativo tanto social como económico y medioambiental del municipio. Para completar el citado diagnóstico se ha realizado un análisis cualitativo, mediante el estudio sociológico de percepción ciudadana sobre los diferentes aspectos en los que se puede dividir la vida cotidiana del municipio.

### **OBJETIVO DEL ESTUDIO:**

Conocer la percepción que tienen los ciudadanos de IBI de su municipio, tanto en el ámbito social, como en el económico y medioambiental. Saber cuales son sus preocupaciones e intentar dar solución a las mismas en una fase posterior.

### **PÚBLICO OBJETIVO:**

El estudio se centra en la población ibense y más concretamente en la población mayor de edad.

### **ÁMBITO:**

Según el objetivo fijado y el interés intrínseco de la AGENDA 21 LOCAL, el ámbito ha sido local, es decir, el municipio de IBI.

### **FUENTE DE LOS DATOS:**

*PRIMARIOS:* Encuestas cara a cara.

*SECUNDARIOS:* Se han obtenido de estudios ya realizados con anterioridad, principalmente del análisis cuantitativo de AGENDA 21 LOCAL, realizado por el Excelentísimo Ayuntamiento de IBI.



## **METODOLOGÍA:**

**MÉTODO A UTILIZAR:** Se ha utilizado un método CUALITATIVO-EXPLICATIVO, ya que lo que se pretende es analizar los datos e interpretarlos.

**TIPO DE TÉCNICA:** la recogida de información se ha llevado a cabo mediante la utilización de **ENCUESTAS CARA A CARA**, que es una técnica cuantitativa que pretende medir y cuantificar datos.

Los datos obtenidos con las encuestas han sido codificados y tabulados con el programa informático de tratamiento estadístico SPSS y los resultados se han extraído al procesador de textos

## **MUESTREO:**

Se ha utilizado un **MUESTREO ALEATORIO ESTRATIFICADO PROPORCIONAL**, siendo uno de los procesos más eficaces en la consecución de muestras representativas. La muestra se ha dividido en tres submuestras de forma proporcional, atendiendo a los tres distritos en los que se divide el municipio.

## **FICHA TÉCNICA DEL ESTUDIO:**

La Población Ibense, según datos del padrón municipal, a fecha 31 de diciembre de 2004<sup>1</sup> es de 23173 habitantes.

EL UNIVERSO DE ESTUDIO son las **18199** personas mayores de edad residentes en la localidad de IBI

LA MUESTRA OBTENIDA TRAS EL CÁLCULO Y SEGÚN LAS CARACTERÍSTICAS DE LA POBLACIÓN DE IBI, son **400 encuestas** que se han dividido entre las diferentes submuestras elegidas para el estudio y que desarrollamos a continuación:

---

<sup>1</sup> Se ha tenido en cuenta la misma población del análisis cualitativo, para no incurrir en diferencias entre los análisis

SUBMUESTRA	DEFINICIÓN COMPONENTES	N (tamaño muestral)
1	Habitantes del Distrito 1	107
2	Habitantes del Distrito 2	137
3	Habitantes del Distrito 3	156

**NOTA: Las submuestras cumplen rigurosamente la proporcionalidad en cuanto al número de habitantes en cada distrito.**

CONDICIONES DEL MUESTREO:

Variable: proporción de personas que valoran positiva o negativamente la calidad de vida en el municipio de IBI. (no métrica)

Estimador: proporciones

Población: finita (menos de 100.000 habitantes)

$e=5\%$

N.C.=95'5%

$P=Q=50\%$  ya que no sabemos a priori ninguna opinión, ni a favor ni en contra.



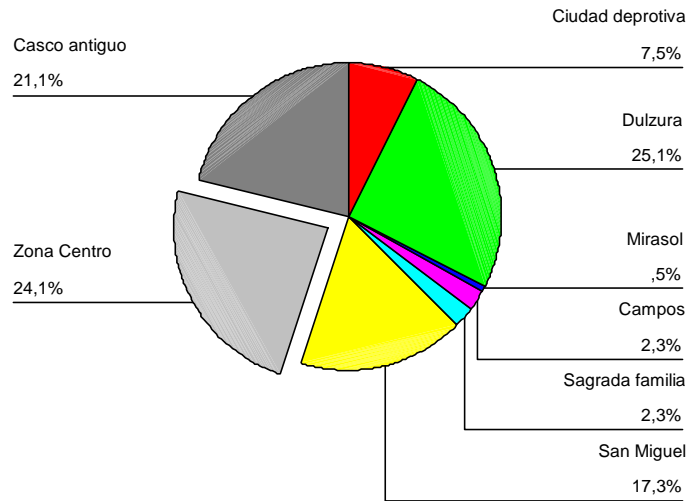
## 2. DESARROLLO DEL ESTUDIO Y ANÁLISIS CUANTITATIVO

En este apartado se expondrán los resultados de las encuestas realizadas, analizando cada una de las preguntas y resumiendo gráficamente los datos más representativos.

**PREGUNTA 1-. En primer lugar, ¿podría indicarnos cual es su barrio de residencia?**

**Barrio de residencia**

		Frecuencia	Porcentaje	Porcentaje válido	Porcentaje acumulado
Válidos	Ciudad Deportiva	30	7,5	<b>7,5%</b>	7,5
	Dulzura	100	25,0	<b>25,1%</b>	32,6
	Mirasol	2	,5	<b>,5%</b>	33,1
	Campos	9	2,3	<b>2,3%</b>	35,3
	Sagrada familia	9	2,3	<b>2,3%</b>	37,6
	San Miguel	69	17,3	<b>17,3%</b>	54,9
	Zona Centro	96	24,0	<b>24,1%</b>	78,9
	Casco antiguo	84	21,0	<b>21,1%</b>	100,0
	Total	399	99,8	<b>100,0%</b>	
Perdidos	NS/NC	1	,3		
Total		400	100,0		



Como se ha indicado anteriormente las submuestras proporcionales del estudio se han calculado teniendo en cuenta los distritos de los que se compone el municipio de IBI. Estos distritos están formados por más de un barrio con lo que hay barrios que tienen un peso más significativo que otros en el estudio.

La composición de barrios por Distritos es la siguiente (Anexo I):

- Distrito 1: Zona Centro, Barrio Mirasol, Barrio de Campos, Santa Lucía, Les Costerotes y Casco Antiguo.
- Distrito 2: Ciudad Deportiva, La Dulzura, Puente Picó, EL Altet, San Jaime y San Isidro.
- Distrito 3: San Miguel, Huerta del Carmen, Nueva York, La Esperanza-Reyes Magos, El Rocío, La Sagrada Familia y los diferentes Polígonos Industriales.

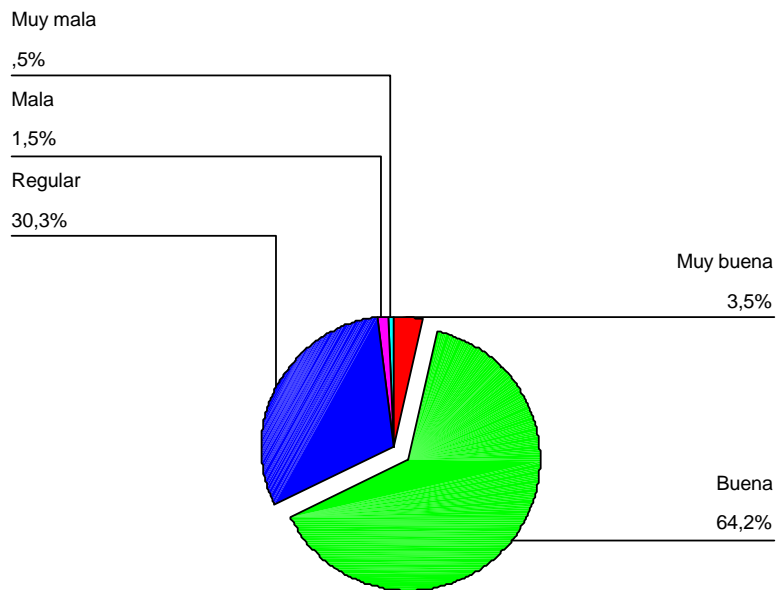
Calcular las frecuencias y porcentajes de cada distrito supone sumar las frecuencias y porcentajes de los barrios correspondientes.

**PREGUNTA 2.- En general, considera que el municipio de IBI le ofrece una calidad de vida:**

**Calidad de vida en IBI**

		Frecuencia	Porcentaje	Porcentaje válido	Porcentaje acumulado
Válidos	Muy buena	14	3,5	<b>3,5%</b>	3,5
	Buena	256	64,0	<b>64,2%</b>	67,7
	Regular	121	30,3	<b>30,3%</b>	98,0
	Mala	6	1,5	<b>1,5%</b>	99,5
	Muy mala	2	,5	<b>,5%</b>	100,0
	Total	399	99,8	<b>100,0%</b>	
Perdidos	NS/NC	1	,3		
Total		400	100,0		

Analizando esta tabla se observa que el municipio de IBI ofrece una BUENA calidad de vida para la mayoría de los encuestados (un 64%). Se ha de tener en cuenta que el valor medio en la escala de respuestas (calidad de vida “regular”) ha obtenido un 30% en el resultado total.



Se ha considerado de interés relacionar esta variable con “Barrio de residencia” y “Edad”.

Tabla de contingencia Calidad de vida en IBI \* Barrio de residencia

		% de Barrio de residencia								Total
		Barrio de residencia								
		Ciudad Deportiva	Dulzura	Mirasol	Campos	Sagrada familia	San Miguel	Zona Centro	Casco antiguo	
Calidad de vida en IBI	Muy buena	3,3%	1,0%			11,1%	2,9%	6,3%	3,6%	3,5%
	Buena	73,3%	66,0%	100,0%	55,6%	88,9%	68,1%	67,7%	48,8%	64,2%
	Regular	23,3%	31,0%		44,4%		27,5%	24,0%	44,0%	30,3%
	Mala		1,0%				1,4%	2,1%	2,4%	1,5%
	Muy mala		1,0%						1,2%	,5%
Total		100,0%	100,0%	100,0%	100,0%	100,0%	100,0%	100,0%	100,0%	100,0%

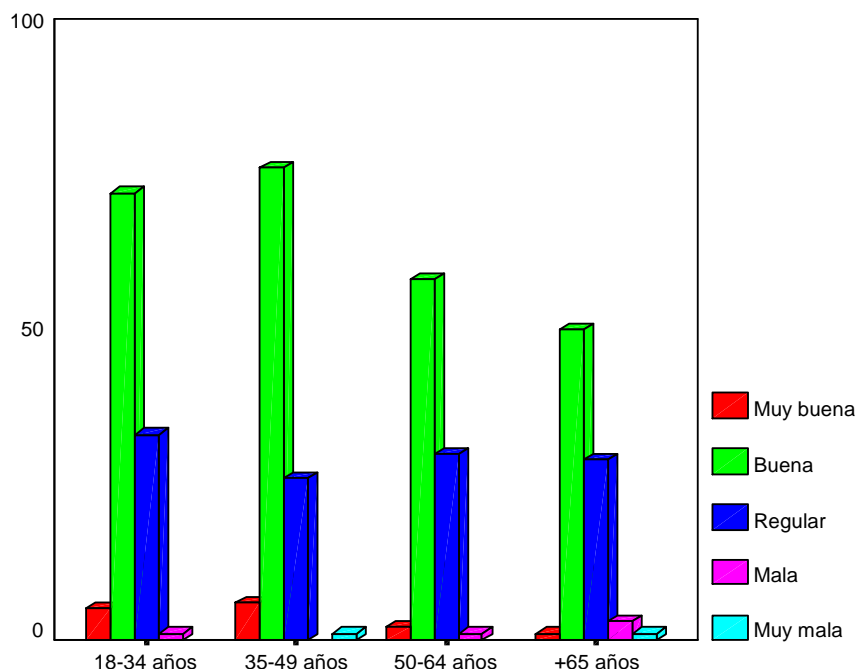
Existen ciertas diferencias en la percepción de la calidad de vida según el barrio de residencia, aunque no demasiado significativas. Destaca el caso de los barrios Sagrada Familia y Mirasol, zonas en las que ninguno de los encuestados ha contestado de manera desfavorable a dicha pregunta. También se aprecia que en el caso del Casco Antiguo y el barrio de Campos respectivamente, la opinión está repartida casi al 50% entre “buena calidad de vida” y “regular”. En los demás casos se cumple la tónica general de percibir la calidad de vida en el municipio como buena.

Tabla de contingencia Calidad de vida en IBI \* Edad

		% de Edad				Total
		Edad				
		18-34 años	35-49 años	50-64 años	+ 65 años	
Calidad de vida en IBI	Muy buena	4,5%	5,5%	2,2%	1,2%	3,5%
	Buena	64,9%	69,7%	63,7%	59,5%	64,8%
	Regular	29,7%	23,9%	33,0%	34,5%	29,9%
	Mala	,9%		1,1%	3,6%	1,3%
	Muy mala		,9%		1,2%	,5%
Total		100,0%	100,0%	100,0%	100,0%	100,0%

Teniendo en cuenta la variable “edad” existe más homogeneidad en la respuesta, es decir, no se observa un cambio de opinión importante entre los distintos rangos

de edad. La edad en este caso no parece condicionar la percepción que cada entrevistado tiene de la calidad de vida en IBI. (Véase gráfico).



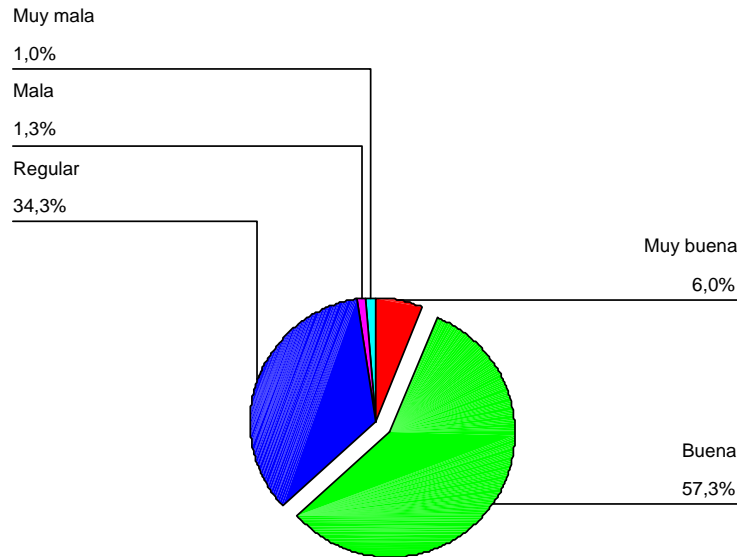
**PREGUNTA 3-. En términos generales, ¿cómo cree que ha sido la evolución de IBI en los últimos 5 años?**

**Evolución de Ibi en los últimos 5 años**

		Frecuencia	Porcentaje	Porcentaje válido	Porcentaje acumulado
Válidos	Muy buena	23	5,8	<b>6,0%</b>	6,0
	Buena	219	54,8	<b>57,3%</b>	63,4
	Regular	131	32,8	<b>34,3%</b>	97,6
	Mala	5	1,3	<b>1,3%</b>	99,0
	Muy mala	4	1,0	<b>1,0%</b>	100,0
	Total	382	95,5	<b>100,0%</b>	
Perdidos	NS/NC	18	4,5		
Total		400	100,0		

En cuanto a la pregunta que hace referencia a la evolución del municipio en los últimos cinco años, la tendencia general de respuesta ha sido considerar que ha sido “buena” (un 57.3%), aunque al igual que en la anterior pregunta observamos un 34%

de población que la considera “regular”. Casi no se dan valores extremos (“muy buena” o “muy mala”) si bien “muy buena” obtiene un 6% de las respuestas frente al 1% de “muy mala”. Podemos observar una similitud bastante considerable con los porcentajes de respuestas de la anterior pregunta, pues están muy relacionadas.



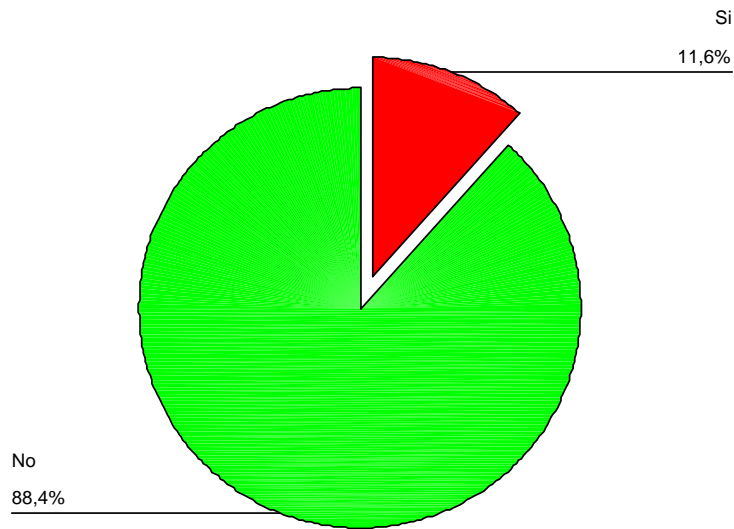
**PREGUNTA 4-. ¿Conoce lo que es la AGENDA 21 LOCAL?**

**Conocimiento Agenda 21 Local**

		Frecuencia	Porcentaje	Porcentaje válido	Porcentaje acumulado
Válidos	Si	46	11,5	<b>11,6%</b>	11,6
	No	352	88,0	<b>88,4%</b>	100,0
	Total	398	99,5	<b>100,0%</b>	
Perdidos	NS/NC	2	,5		
Total		400	100,0		

En esta pregunta la respuesta es tajante: el 88.4% de los encuestados asegura no conocer qué es o en qué consiste la AGENDA 21 LOCAL. Sólo el 11.6% restante dice conocerla.

*Estudio de Percepción Ciudadana AGENDA LOCAL 21 DE IBI*



**Tabla de contingencia Conocimiento Agenda 21 Local \* Edad**

% de Edad

		Edad				Total
		Jóvenes	Adultos	Mayores	Jubilados/ Tercera edad	
Conocimiento Agenda 21 Local	Si	15,3%	14,7%	9,9%	4,8%	11,7%
	No	84,7%	85,3%	90,1%	95,2%	88,3%
Total		100,0%	100,0%	100,0%	100,0%	100,0%

**Tabla de contingencia Conocimiento Agenda 21 Local \* Nivel de Instrucción**

% de Nivel de Instrucción

		Nivel de Instrucción				Total
		Sabe leer y escribir	Estudios primarios	Estudios secundarios	Estudios superiores	
Conocimiento Agenda 21 Local	Si		7,9%	15,4%	34,0%	11,5%
	No	100,0%	92,1%	84,6%	66,0%	88,5%
Total		100,0%	100,0%	100,0%	100,0%	100,0%



Teniendo en cuenta las variables edad y barrio de residencia se deduce que éstas no influyen a la hora de conocer la existencia de la AGENDA 21 LOCAL. Se observa cierta relación entre el nivel de instrucción y el conocimiento de Agenda 21.

El porcentaje de conocimiento de la AGENDA 21 LOCAL aumenta conforme a un mayor nivel de formación o instrucción.



**PREGUNTA 5-. Valore del 1 al 10 los siguientes aspectos de IBI según el grado de importancia que tengan para usted. 10 es muy importante y 1 nada importante:**

**Conservación del medio ambiente**

		Frecuencia	Porcentaje	Porcentaje válido	Porcentaje acumulado
Válidos	Nada importante	12	3,0	<b>3,1%</b>	3,1
	Poco importante	137	34,3	<b>34,9%</b>	37,9
	Importante	244	61,0	<b>62,1%</b>	100,0
	Total	393	98,3	<b>100,0%</b>	
Perdidos	NS/NC	7	1,8		
Total		400	100,0		

**Conservación patrimonio cultural**

		Frecuencia	Porcentaje	Porcentaje válido	Porcentaje acumulado
Válidos	Nada importante	12	3,0	<b>3,1%</b>	3,1
	Poco importante	127	31,8	<b>32,5%</b>	35,5
	Importante	252	63,0	<b>64,5%</b>	100,0
	Total	391	97,8	<b>100,0%</b>	
Perdidos	NS/NC	9	2,3		
Total		400	100,0		

**Estabilidad laboral**

		Frecuencia	Porcentaje	Porcentaje válido	Porcentaje acumulado
Válidos	Nada importante	31	7,8	<b>8,0%</b>	8,0
	Poco importante	92	23,0	<b>23,7%</b>	31,6
	Importante	266	66,5	<b>68,4%</b>	100,0
	Total	389	97,3	<b>100,0%</b>	
Perdidos	NS/NC	11	2,8		
Total		400	100,0		

**Mejora de la sanidad**

		Frecuencia	Porcentaje	Porcentaje válido	Porcentaje acumulado
Válidos	Nada importante	37	9,3	<b>9,4%</b>	9,4
	Poco importante	107	26,8	<b>27,1%</b>	36,5
	Importante	251	62,8	<b>63,5%</b>	100,0
	Total	395	98,8	<b>100,0%</b>	
Perdidos	NS/NC	5	1,3		
Total		400	100,0		

**Mejora de la educación**

		Frecuencia	Porcentaje	Porcentaje válido	Porcentaje acumulado
Válidos	Nada importante	21	5,3	<b>5,6%</b>	5,6
	Poco importante	99	24,8	<b>26,3%</b>	31,9
	Importante	256	64,0	<b>68,1%</b>	100,0
	Total	376	94,0	<b>100,0%</b>	
Perdidos	NS/NC	24	6,0		
Total		400	100,0		

**Incremento de la oferta cultural**

		Frecuencia	Porcentaje	Porcentaje válido	Porcentaje acumulado
Válidos	Nada importante	17	4,3	<b>4,5%</b>	4,5
	Poco importante	149	37,3	<b>39,3%</b>	43,8
	Importante	213	53,3	<b>56,2%</b>	100,0
	Total	379	94,8	<b>100,0%</b>	
Perdidos	NS/NC	21	5,3		
Total		400	100,0		

**Mejora y ampliación de instalaciones deportivas**

		Frecuencia	Porcentaje	Porcentaje válido	Porcentaje acumulado
Válidos	Nada importante	8	2,0	<b>2,1%</b>	2,1
	Poco importante	128	32,0	<b>33,5%</b>	35,6
	Importante	246	61,5	<b>64,4%</b>	100,0
	Total	382	95,5	<b>100,0%</b>	
Perdidos	NS/NC	18	4,5		
Total		400	100,0		

**Limpieza de las calles**

		Frecuencia	Porcentaje	Porcentaje válido	Porcentaje acumulado
Válidos	Nada importante	25	6,3	<b>6,4%</b>	6,4
	Poco importante	124	31,0	<b>31,6%</b>	37,9
	Importante	244	61,0	<b>62,1%</b>	100,0
	Total	393	98,3	<b>100,0%</b>	
Perdidos	NS/NC	7	1,8		
Total		400	100,0		

**Aumento de la oferta de ocio y tiempo libre**

		Frecuencia	Porcentaje	Porcentaje válido	Porcentaje acumulado
Válidos	Nada importante	25	6,3	<b>6,6%</b>	6,6
	Poco importante	125	31,3	<b>33,1%</b>	39,7
	Importante	228	57,0	<b>60,3%</b>	100,0
	Total	378	94,5	<b>100,0%</b>	
Perdidos	NS/NC	22	5,5		
Total		400	100,0		

**Aumento de los servicios sociales**

		Frecuencia	Porcentaje	Porcentaje válido	Porcentaje acumulado
Válidos	Nada importante	10	2,5	<b>2,6%</b>	2,6
	Poco importante	126	31,5	<b>33,1%</b>	35,7
	Importante	245	61,3	<b>64,3%</b>	100,0
	Total	381	95,3	<b>100,0%</b>	
Perdidos	NS/NC	19	4,8		
Total		400	100,0		

**Transporte público**

		Frecuencia	Porcentaje	Porcentaje válido	Porcentaje acumulado
Válidos	Nada importante	26	6,5	<b>7,1%</b>	7,1
	Poco importante	145	36,3	<b>39,4%</b>	46,5
	Importante	197	49,3	<b>53,5%</b>	100,0
	Total	368	92,0	<b>100,0%</b>	
Perdidos	NS/NC	32	8,0		
Total		400	100,0		

**Seguridad ciudadana**

		Frecuencia	Porcentaje	Porcentaje válido	Porcentaje acumulado
Válidos	Nada importante	34	8,5	<b>8,7%</b>	8,7
	Poco importante	107	26,8	<b>27,2%</b>	35,9
	Importante	252	63,0	<b>64,1%</b>	100,0
	Total	393	98,3	<b>100,0%</b>	
Perdidos	NS/NC	7	1,8		
Total		400	100,0		

**Construcción viviendas VPO**

		Frecuencia	Porcentaje	Porcentaje válido	Porcentaje acumulado
Válidos	Nada importante	38	9,5	<b>10,1%</b>	10,1
	Poco importante	105	26,3	<b>27,9%</b>	38,0
	Importante	233	58,3	<b>62,0%</b>	100,0
	Total	376	94,0	<b>100,0%</b>	
Perdidos	NS/NC	24	6,0		
Total		400	100,0		

**Promoción económica, comercial y turística**

		Frecuencia	Porcentaje	Porcentaje válido	Porcentaje acumulado
Válidos	Nada importante	23	5,8	<b>6,0%</b>	6,0
	Poco importante	139	34,8	<b>36,5%</b>	42,5
	Importante	219	54,8	<b>57,5%</b>	100,0
	Total	381	95,3	<b>100,0%</b>	
Perdidos	NS/NC	19	4,8		
Total		400	100,0		

**Eliminación de barreras arquitectónicas**

		Frecuencia	Porcentaje	Porcentaje válido	Porcentaje acumulado
Válidos	Nada importante	14	3,5	<b>3,6%</b>	3,6
	Poco importante	108	27,0	<b>27,4%</b>	31,0
	Importante	272	68,0	<b>69,0%</b>	100,0
	Total	394	98,5	<b>100,0%</b>	
Perdidos	NS/NC	6	1,5		
Total		400	100,0		

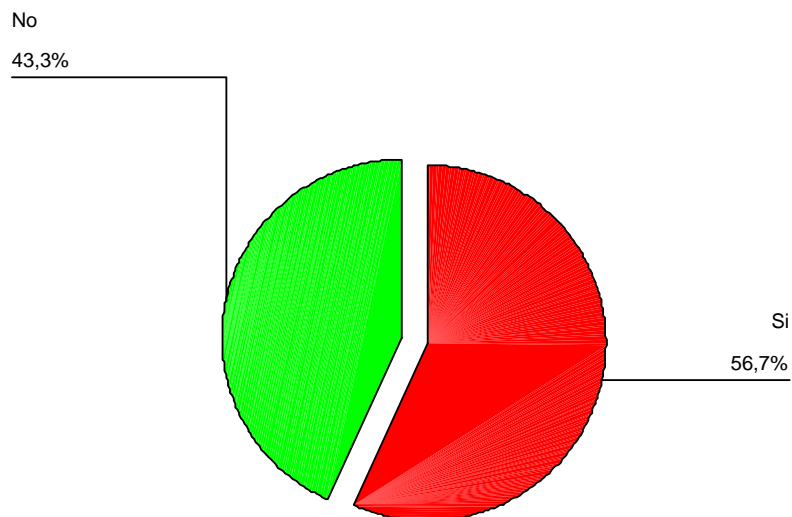
Observando los resultados de las tablas anteriores se llega a la conclusión que los encuestados presentan una homogeneidad a la hora de responder, considerando una importancia del mismo grado para cada una de las mejoras planteadas para su municipio.

**PREGUNTA 6-. Piensa que el Medio Ambiente del municipio de IBI está bien conservado:**

**Buena conservación del medio ambiente en IBI**

		Frecuencia	Porcentaje	Porcentaje válido	Porcentaje acumulado
Válidos	Si	215	53,8	<b>56,7%</b>	56,7
	No	164	41,0	<b>43,3%</b>	100,0
	Total	379	94,8	<b>100,0%</b>	
Perdidos	NS/NC	21	5,3		
Total		400	100,0		

El porcentaje de respuestas afirmativas y negativas es bastante similar. Un 56.7% piensa que, en general, el municipio goza de un medio ambiente bien conservado, frente a un 43.3% que piensa lo contrario.



**Buena conservación del medio ambiente en IBI \* Nivel de Instrucción**

% de Nivel de Instrucción

		Nivel de Instrucción				Total
		Sabe leer y escribir	Estudios primarios	Estudios secundarios	Estudios superiores	
Buena conservación del medio ambiente en IBI	Si	66,7%	57,1%	52,9%	50,0%	56,7%
	No	33,3%	42,9%	47,1%	50,0%	43,3%
Total		100,0%	100,0%	100,0%	100,0%	100,0%

**Buena conservación del medio ambiente en IBI \* Edad**

% de Edad

		Edad				Total
		Jóvenes	Adultos	Mayores	Jubilados/Tercera edad	
Buena conservación del medio ambiente en IBI	Si	55,6%	56,7%	53,5%	62,8%	56,9%
	No	44,4%	43,3%	46,5%	37,2%	43,1%
Total		100,0%	100,0%	100,0%	100,0%	100,0%

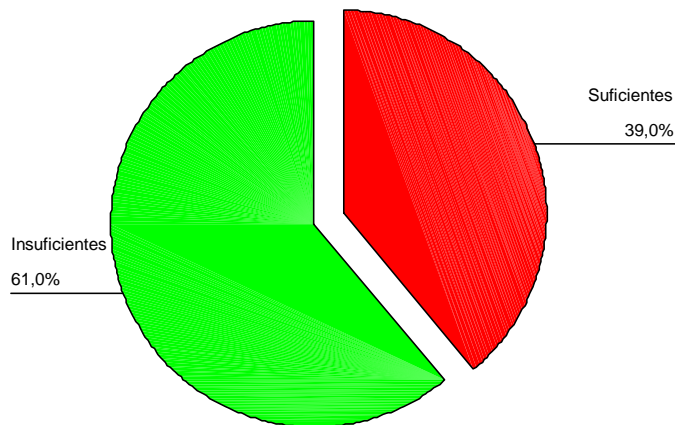
Relacionando esta pregunta con las variables Edad y Nivel de instrucción, no se encuentran relaciones significativas.

**PREGUNTA 7-. ¿Cómo piensa que son las inversiones realizadas en nuestro municipio para la conservación del Medio Ambiente?**

**Inversiones para la conservación del medio en IBI**

		Frecuencia	Porcentaje	Porcentaje válido	Porcentaje acumulado
Válidos	Suficientes	143	35,8	<b>39,0%</b>	39,0
	Insuficientes	224	56,0	<b>61,0%</b>	100,0
	Total	367	91,8	<b>100,0%</b>	
Perdidos	NS/NC	33	8,3		
Total		400	100,0		

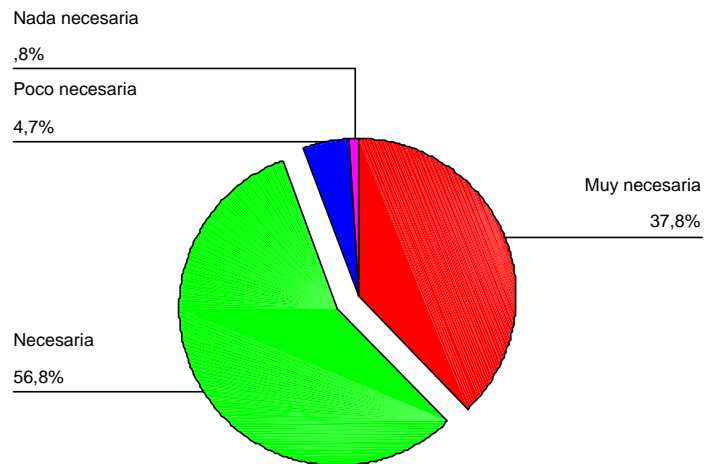
Aun habiendo un porcentaje mayor de encuestados que opinan que el medio ambiente en IBI está bien conservado, un 61% de los encuestados opina que las inversiones realizadas en la actualidad en dicha materia son insuficientes. Lo que hace ver que la población ibense cree en la necesidad de una mayor inversión por parte de la administración local en materia medioambiental. En la pregunta siguiente veremos cuales son las áreas de inversión prioritarias para los encuestados.



**PREGUNTA 8-. Las siguientes actuaciones municipales, relacionadas con el medio ambiente, usted considera que son:**

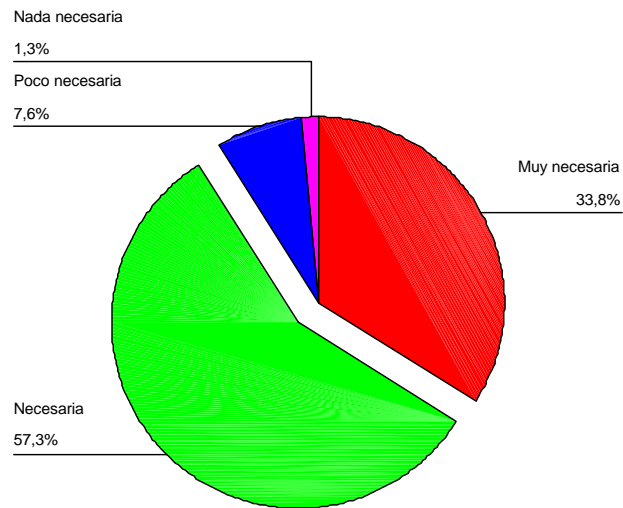
**Restauración del vertedero municipal**

		Frecuencia	Porcentaje	Porcentaje válido	Porcentaje acumulado
Válidos	Muy necesaria	145	36,3	<b>37,8%</b>	37,8
	Necesaria	218	54,5	<b>56,8%</b>	94,5
	Poco necesaria	18	4,5	<b>4,7%</b>	99,2
	Nada necesaria	3	,8	<b>,8%</b>	100,0
	Total	384	96,0	<b>100,0%</b>	
Perdidos	NS/NC	16	4,0		
Total		400	100,0		



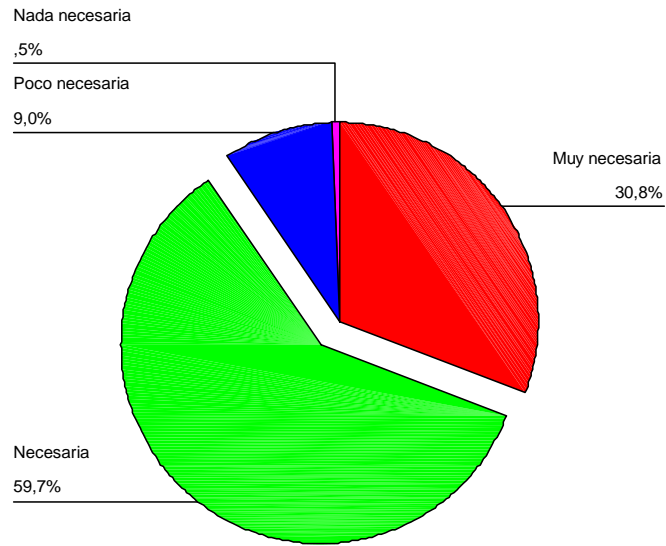
**Nuevo ecoparque**

		Frecuencia	Porcentaje	Porcentaje válido	Porcentaje acumulado
Válidos	Muy necesaria	133	33,3	<b>33,8%</b>	33,8
	Necesaria	225	56,3	<b>57,3%</b>	91,1
	Poco necesaria	30	7,5	<b>7,6%</b>	98,7
	Nada necesaria	5	1,3	<b>1,3%</b>	100,0
	Total	393	98,3	<b>100,0%</b>	
Perdidos	NS/NC	7	1,8		
Total		400	100,0		



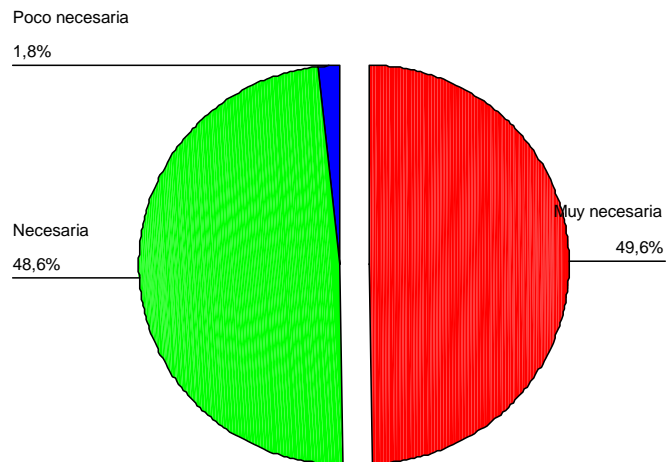
**Búsqueda de acuíferos y nuevos pozos de agua**

		Frecuencia	Porcentaje	Porcentaje válido	Porcentaje acumulado
Válidos	Muy necesaria	120	30,0	<b>30,8%</b>	30,8
	Necesaria	233	58,3	<b>59,7%</b>	90,5
	Poco necesaria	35	8,8	<b>9,0%</b>	99,5
	Nada necesaria	2	,5	<b>,5%</b>	100,0
	Total	390	97,5	<b>100,0%</b>	
Perdidos	NS/NC	10	2,5		
Total		400	100,0		



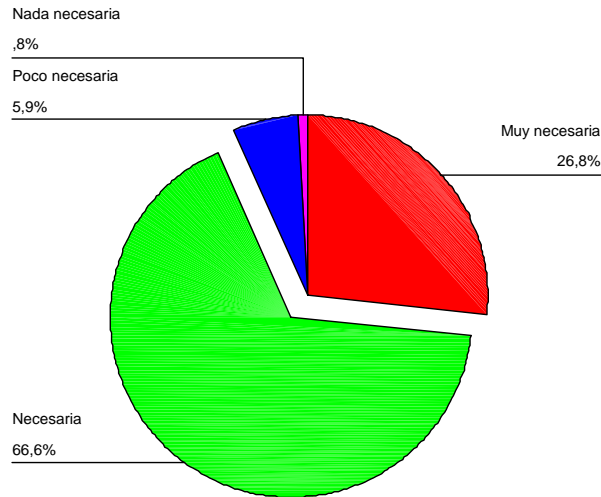
**Vigilancia de los vertidos incontrolados**

		Frecuencia	Porcentaje	Porcentaje válido	Porcentaje acumulado
Válidos	Muy necesaria	195	48,8	<b>49,6%</b>	49,6
	Necesaria	191	47,8	<b>48,6%</b>	98,2
	Poco necesaria	7	1,8	<b>1,8%</b>	100,0
	Total	393	98,3	<b>100,0%</b>	
Perdidos	NS/NC	7	1,8		
Total		400	100,0		



**Mejora de los parajes naturales**

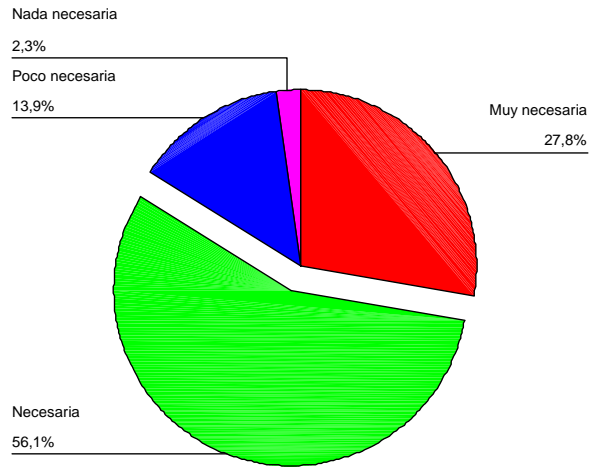
		Frecuencia	Porcentaje	Porcentaje válido	Porcentaje acumulado
Válidos	Muy necesaria	105	26,3	<b>26,8%</b>	26,8
	Necesaria	261	65,3	<b>66,6%</b>	93,4
	Poco necesaria	23	5,8	<b>5,9%</b>	99,2
	Nada necesaria	3	,8	<b>,8%</b>	100,0
	Total	392	98,0	<b>100,0%</b>	
Perdidos	NS/NC	8	2,0		
Total		400	100,0		



**Nuevo servicio de limpieza viaria**

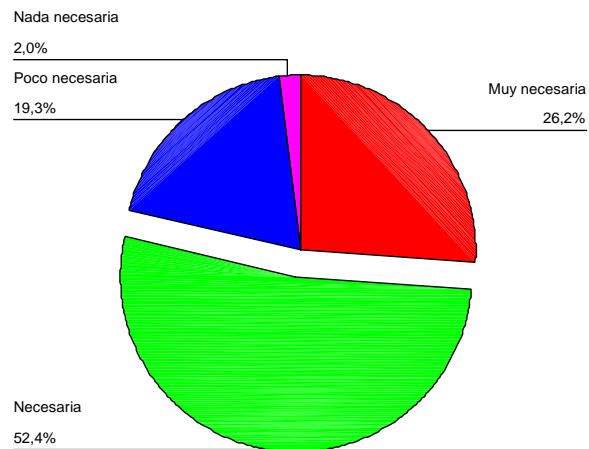
		Frecuencia	Porcentaje	Porcentaje válido	Porcentaje acumulado
Válidos	Muy necesaria	110	27,5	<b>27,8%</b>	27,8
	Necesaria	222	55,5	<b>56,1%</b>	83,8
	Poco necesaria	55	13,8	<b>13,9%</b>	97,7
	Nada necesaria	9	2,3	<b>2,3%</b>	100,0
	Total	396	99,0	<b>100,0%</b>	
Perdidos	NS/NC	4	1,0		
Total		400	100,0		

*Estudio de Percepción Ciudadana AGENDA LOCAL 21 DE IBI*



**Aumento del número de contenedores**

		Frecuencia	Porcentaje	Porcentaje válido	Porcentaje acumulado
Válidos	Muy necesaria	103	25,8	<b>26,2%</b>	26,2
	Necesaria	206	51,5	<b>52,4%</b>	78,6
	Poco necesaria	76	19,0	<b>19,3%</b>	98,0
	Nada necesaria	8	2,0	<b>2,0%</b>	100,0
	Total	393	98,3	<b>100,0%</b>	
Perdidos	NS/NC	7	1,8		
Total		400	100,0		



Se destaca la necesidad de tres actuaciones municipales relacionadas con el medio ambiente, a saber: Restauración del vertedero municipal, Búsqueda de acuíferos y nuevos pozos de agua y Mejora de los parajes naturales.

En cuanto a la restauración del vertedero municipal un 56% de los encuestados lo consideran una medida necesaria y un 37.8% muy necesaria, lo que nos dice que goza de relevancia para el 93.8% de los encuestados. Respecto a la búsqueda de acuíferos y nuevos pozos de agua un 59.7% lo consideran necesario y un 30.8% muy necesario. Los porcentajes para la mejora de los Parajes Naturales se sitúan en un 66.6% y 26.8% respectivamente.

**Tabla de contingencia Restauración del vertedero municipal \* Nivel de Instrucción**

% de Nivel de Instrucción

		Nivel de Instrucción				Total
		Sabe leer y escribir	Estudios primarios	Estudios secundarios	Estudios superiores	
Restauración del vertedero municipal	Muy necesaria	24,2%	34,1%	48,9%	55,8%	38,4%
	Necesaria	66,1%	63,2%	44,3%	39,5%	56,6%
	Poco necesaria	6,5%	2,7%	5,7%	4,7%	4,2%
	Nada necesaria	3,2%		1,1%		,8%
Total		100,0%	100,0%	100,0%	100,0%	100,0%

**Tabla de contingencia Búsqueda de acuíferos y nuevos pozos de agua \* Nivel de Instrucción**

% de Nivel de Instrucción

		Nivel de Instrucción				Total
		Sabe leer y escribir	Estudios primarios	Estudios secundarios	Estudios superiores	
Búsqueda de acuíferos y nuevos pozos de agua	Muy necesaria	18,6%	23,8%	42,9%	53,3%	31,0%
	Necesaria	66,1%	67,2%	50,5%	40,0%	59,9%
	Poco necesaria	15,3%	8,5%	5,5%	6,7%	8,6%
	Nada necesaria		,5%	1,1%		,5%
Total		100,0%	100,0%	100,0%	100,0%	100,0%

**Tabla de contingencia Mejora de los parajes naturales \* Nivel de Instrucción**

% de Nivel de Instrucción

		Nivel de Instrucción				Total
		Sabe leer y escribir	Estudios primarios	Estudios secundarios	Estudios superiores	
Mejora de los parajes naturales	Muy necesaria	18,8%	25,3%	30,0%	40,4%	27,1%
	Necesaria	70,3%	71,5%	60,0%	51,1%	66,1%
	Poco necesaria	10,9%	2,7%	7,8%	8,5%	5,9%
	Nada necesaria		,5%	2,2%		,8%
Total		100,0%	100,0%	100,0%	100,0%	100,0%

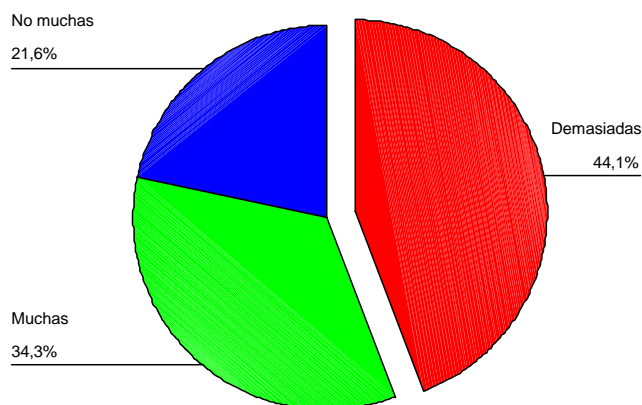
En las tablas anteriores se han relacionado las tres actuaciones más relevantes con el nivel de instrucción de los encuestados, resultando que a mayor nivel formativo más necesarias parecen dichas actuaciones.

**PREGUNTA 9-. ¿Qué diría usted respecto al número de personas de otra nacionalidad, raza, religión o cultura que viven en IBI? Cree que son:**

**Número de inmigrantes**

		Frecuencia	Porcentaje	Porcentaje válido	Porcentaje acumulado
Válidos	Demasiadas	163	40,8	<b>44,1%</b>	44,1
	Muchas	127	31,8	<b>34,3%</b>	78,4
	No muchas	80	20,0	<b>21,6%</b>	100,0
	Total	370	92,5	<b>100,0%</b>	
Perdidos	NS/NC	30	7,5		
Total		400	100,0		

Al preguntar a la población ibense la opinión que les merece el número de personas de otra nacionalidad, raza, cultura o religión que viven en el municipio se han obtenido los siguientes resultados: un 44.1% consideran que son “demasiadas” y un 34.3% opinan que son “muchas”. Un 21% de los encuestados consideran que no son muchas.

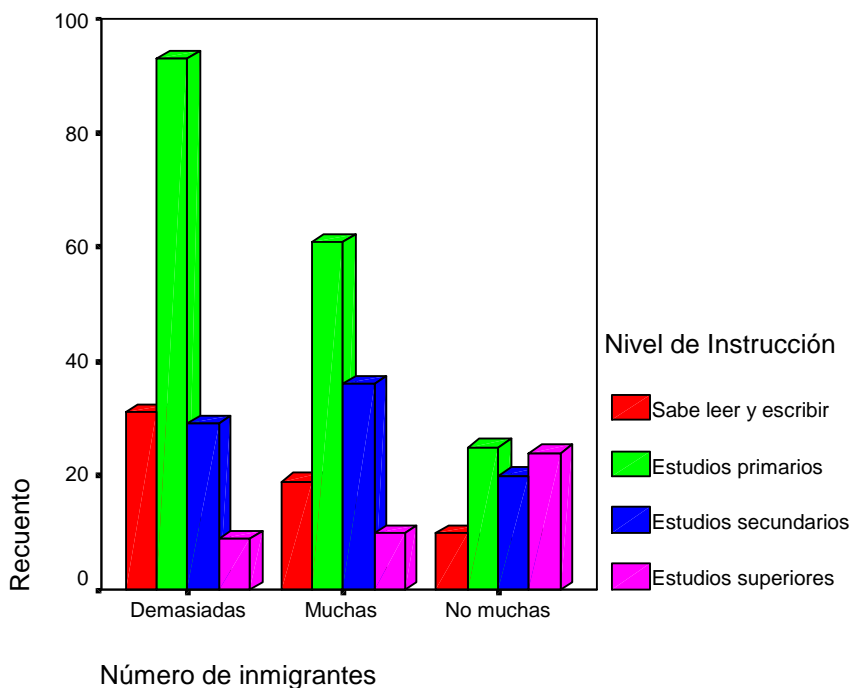


Se han relacionado estas respuestas con otras variables de estudio como son edad, barrio de residencia, nivel de estudios y género.

En las siguientes tablas se vuelven a obtener ciertas relaciones importantes. Por ejemplo, en la que sigue se ve que más de la mitad de los encuestados con estudios superiores han contestado “no muchas” a la pregunta planteada, mientras que la mitad de los que tienen estudios primarios han dicho que son “demasiadas”.

Tabla de contingencia Número de inmigrantes \* Nivel de Instrucción

		Nivel de Instrucción				Total
		Sabe leer y escribir	Estudios primarios	Estudios secundarios	Estudios superiores	
Número de inmigrantes	Demasiadas	51,7%	52,0%	34,1%	20,9%	44,1%
	Muchas	31,7%	34,1%	42,4%	23,3%	34,3%
	No muchas	16,7%	14,0%	23,5%	55,8%	21,5%
Total		100,0%	100,0%	100,0%	100,0%	100,0%



Cruzándola con edad o por barrio de residencia vemos que la opinión es homogénea. Parece no haber diferencias de opinión entre la gente joven y los mayores o los de un barrio u otro en cuanto a la inmigración.

**Tabla de contingencia Número de inmigrantes \* Edad**

% de Edad

		Edad				Total
		Jóvenes	Adultos	Mayores	Jubilados/ Tercera edad	
Número de inmigrantes	Demasiadas	42,9%	35,9%	47,1%	53,2%	44,1%
	Muchas	34,3%	38,8%	37,6%	24,7%	34,3%
	No muchas	22,9%	25,2%	15,3%	22,1%	21,6%
Total		100,0%	100,0%	100,0%	100,0%	100,0%

**Tabla de contingencia Número de inmigrantes \* Barrio de residencia**

% de Barrio de residencia

		Barrio de residencia								Total
		Ciudad Deportiva	Dulzura	Mirasol	Campos	Sagrada familia	San Miguel	Zona Centro	Casco antiguo	
Número de inmigrantes	Demasiadas	44,8%	47,8%	50,0%	22,2%	44,4%	44,4%	40,2%	46,8%	44,1%
	Muchas	34,5%	31,5%	50,0%	33,3%	55,6%	33,3%	39,1%	30,4%	34,3%
	No muchas	20,7%	20,7%	50,0%	44,4%	44,4%	22,2%	20,7%	22,8%	21,6%
Total		100,0%	100,0%	100,0%	100,0%	100,0%	100,0%	100,0%	100,0%	100,0%

Otra relación interesante es la opinión según género: Del 100% de mujeres encuestadas el 46,5% has contestado que son “demasiadas”. Un 38.6% han optado por la opción “muchas” y tan solo un 14.9% han considerado que no son muchas. En el caso de los hombres un 34% consideran que no son muchas.

**Tabla de contingencia Número de inmigrantes \* Género**

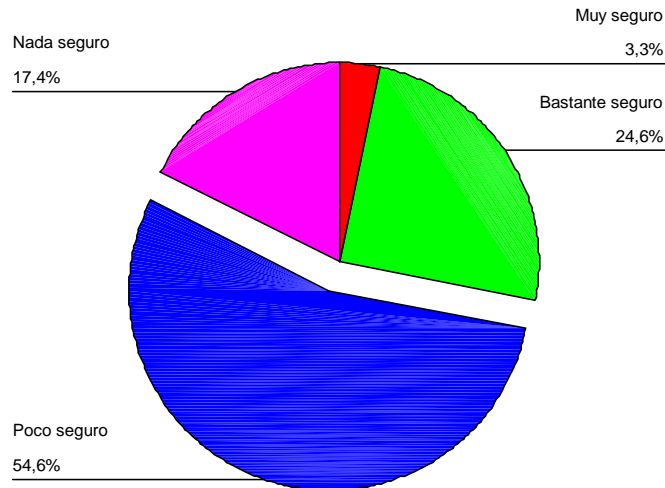
% de Género

		Género		Total
		Hombre	Mujer	
Número de inmigrantes	Demasiadas	39,5%	46,5%	44,1%
	Muchas	26,4%	38,6%	34,3%
	No muchas	34,1%	14,9%	21,6%
Total		100,0%	100,0%	100,0%

**PREGUNTA 10-. En cuanto a la seguridad ciudadana del municipio de IBI (robos, peleas, presencia policial...) usted se siente:**

**Seguridad ciudadana**

		Frecuencia	Porcentaje	Porcentaje válido	Porcentaje acumulado
Válidos	Muy seguro	13	3,3	<b>3,3%</b>	3,3
	Bastante seguro	96	24,0	<b>24,6%</b>	27,9
	Poco seguro	213	53,3	<b>54,6%</b>	82,6
	Nada seguro	68	17,0	<b>17,4%</b>	100,0
	Total	390	97,5	<b>100,0%</b>	
Perdidos	NS/NC	10	2,5		
Total		400	100,0		



En cuanto a la seguridad ciudadana el 24,6% de los entrevistados dice sentirse bastante seguro, mientras un 54,6% se sienten poco seguros.

Cabría señalar que el momento en el que se efectuaron las encuestas coincidió con una temporada de numerosos robos en distintos establecimientos del municipio, lo que pudo crear un ambiente general de desconfianza, incidiendo inevitablemente

en el porcentaje de respuesta negativa en cuanto a la percepción de la seguridad ciudadana. Aún así los datos obtenidos revelan una clara tendencia a un sentimiento de inseguridad

**Tabla de contingencia Seguridad ciudadana \* Edad**

% de Edad		Edad				Total
		18-34 años	35-49 años	50-64 años	+65 años	
Seguridad ciudadana	Muy seguro	7,3%	4,7%			3,4%
	Bastante seguro	24,5%	30,2%	23,9%	19,0%	24,7%
	Poco seguro	51,8%	50,0%	60,2%	59,5%	54,9%
	Nada seguro	16,4%	15,1%	15,9%	21,4%	17,0%
Total		100,0%	100,0%	100,0%	100,0%	100,0%

**Tabla de contingencia Seguridad ciudadana \* Barrio de residencia**

% de Barrio de residencia		Barrio de residencia							Total	
		Ciudad deprotiva	Dulzura	Mirasol	Campos	Sagrada familia	San Miguel	Zona Centro		Casco antiguo
Seguridad ciudadana	Muy seguro	10,3%	3,0%			11,1%	6,0%	1,1%	1,2%	3,3%
	Bastante seguro	20,7%	31,3%	50,0%	11,1%	33,3%	17,9%	24,5%	23,5%	24,6%
	Poco seguro	55,2%	49,5%	50,0%	88,9%	44,4%	53,7%	58,5%	54,3%	54,6%
	Nada seguro	13,8%	16,2%			11,1%	22,4%	16,0%	21,0%	17,4%
Total		100,0%	100,0%	100,0%	100,0%	100,0%	100,0%	100,0%	100,0%	100,0%

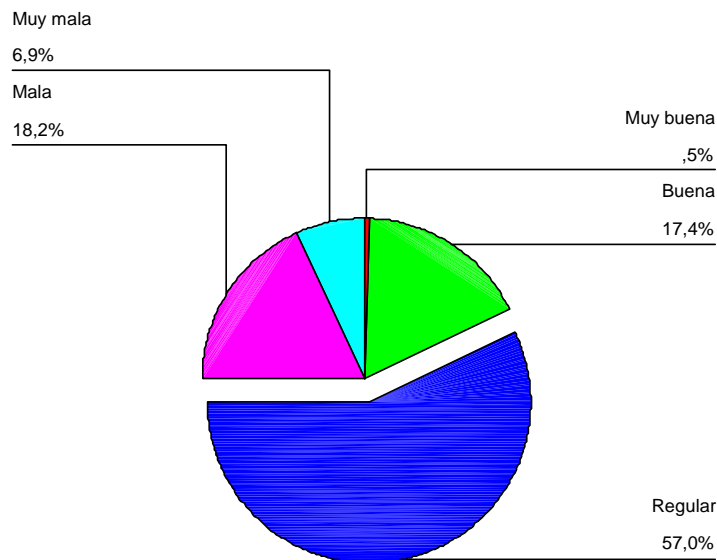
Relacionando esta pregunta con edad y barrio de residencia los datos nos indican que la población que se siente “poco segura” no varía de opinión según el barrio de residencia o la edad (mirar los porcentajes de la fila “Poco seguro” en ambas tablas, se sitúa alrededor del 50%). La sensación de inseguridad reflejada en las respuestas es generalizada.

**PREGUNTA 11-. ¿Cómo cree que es la situación laboral actualmente en Ibi?**

**Situación laboral actual en IBI**

		Frecuencia	Porcentaje	Porcentaje válido	Porcentaje acumulado
Válidos	Muy buena	2	,5	<b>,5%</b>	,5
	Buena	68	17,0	<b>17,4%</b>	17,9
	Regular	223	55,8	<b>57,0%</b>	74,9
	Mala	71	17,8	<b>18,2%</b>	93,1
	Muy mala	27	6,8	<b>6,9%</b>	100,0
	Total	391	97,8	<b>100,0%</b>	
Perdidos	NS/NC	9	2,3		
Total		400	100,0		

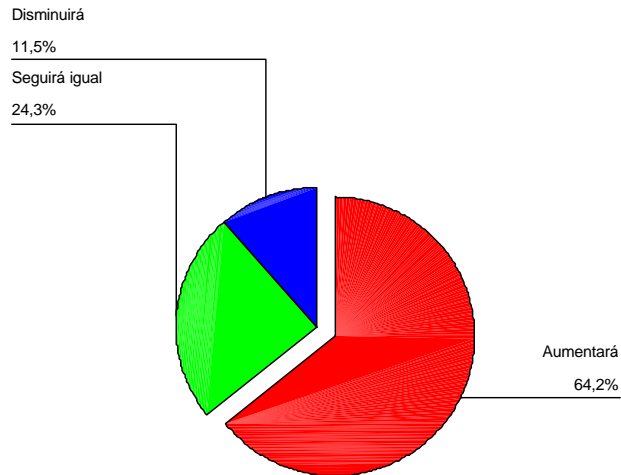
Los datos son los siguientes: un 57% considera que la situación laboral en el municipio actualmente es “regular” y un 17% la califica como “buena”. Si sumamos las respuestas “muy mala”, “mala” y “regular” obtenemos un porcentaje del 82.1% de respuesta negativa.



**PREGUNTA 12-. De los siguientes aspectos laborables indique cual cree que va a ser su evolución en los próximos años:**

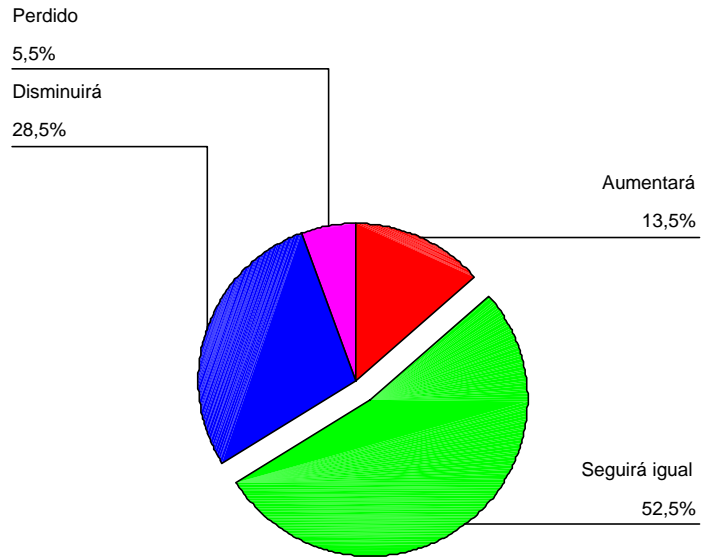
**Paro**

		Frecuencia	Porcentaje	Porcentaje válido	Porcentaje acumulado
Válidos	Aumentará	246	61,5	<b>64,2%</b>	64,2
	Seguirá igual	93	23,3	<b>24,3%</b>	88,5
	Disminuirá	44	11,0	<b>11,5%</b>	100,0
	Total	383	95,8	<b>100,0%</b>	
Perdidos	NS/NC	17	4,3		
Total		400	100,0		



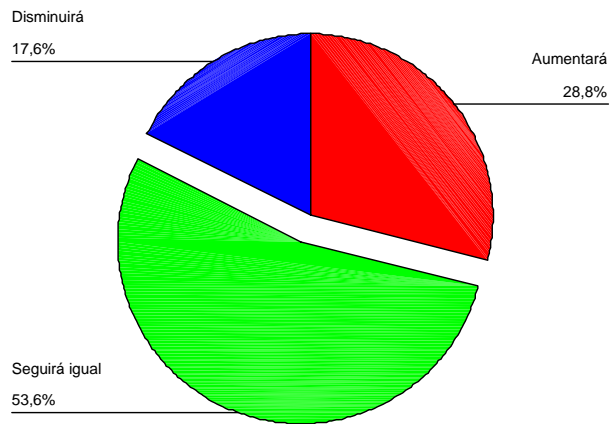
**Jornadas laborales**

		Frecuencia	Porcentaje	Porcentaje válido	Porcentaje acumulado
Válidos	Aumentará	54	13,5	<b>14,3%</b>	14,3
	Seguirá igual	210	52,5	<b>55,6%</b>	69,8
	Disminuirá	114	28,5	<b>30,2%</b>	100,0
	Total	378	94,5	<b>100,0%</b>	
Perdidos	NS/NC	22	5,5		
Total		400	100,0		



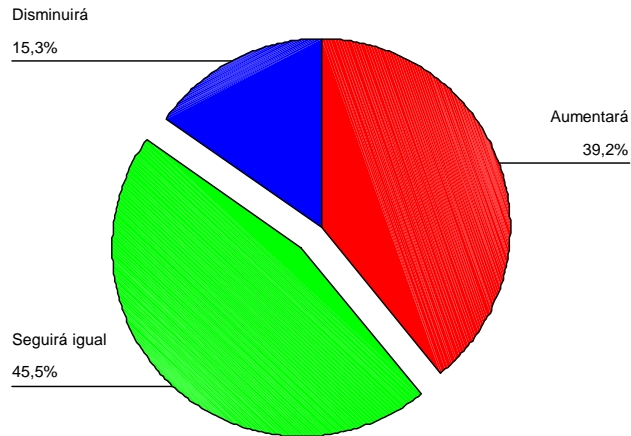
**Sueldos**

		Frecuencia	Porcentaje	Porcentaje válido	Porcentaje acumulado
Válidos	Aumentará	111	27,8	<b>28,8%</b>	28,8
	Seguirá igual	207	51,8	<b>53,6%</b>	82,4
	Disminuirá	68	17,0	<b>17,6%</b>	100,0
	Total	386	96,5	<b>100,0%</b>	
Perdidos	NS/NC	14	3,5		
Total		400	100,0		



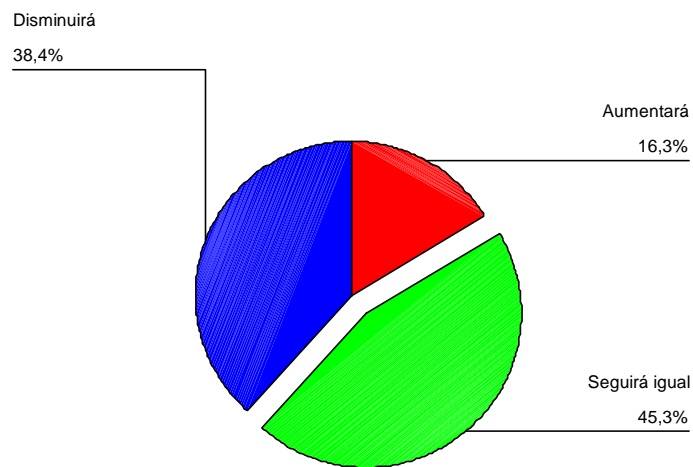
**Seguridad laboral**

		Frecuencia	Porcentaje	Porcentaje válido	Porcentaje acumulado
Válidos	Aumentará	148	37,0	<b>39,2%</b>	39,2
	Seguirá igual	172	43,0	<b>45,5%</b>	84,7
	Disminuirá	58	14,5	<b>15,3%</b>	100,0
	Total	378	94,5	<b>100,0%</b>	
Perdidos	NS/NC	22	5,5		
Total		400	100,0		



**Estabilidad laboral**

		Frecuencia	Porcentaje	Porcentaje válido	Porcentaje acumulado
Válidos	Aumentará	62	15,5	<b>16,3%</b>	16,3
	Seguirá igual	172	43,0	<b>45,3%</b>	61,6
	Disminuirá	146	36,5	<b>38,4%</b>	100,0
	Total	380	95,0	<b>100,0%</b>	
Perdidos	NS/NC	20	5,0		
Total		400	100,0		

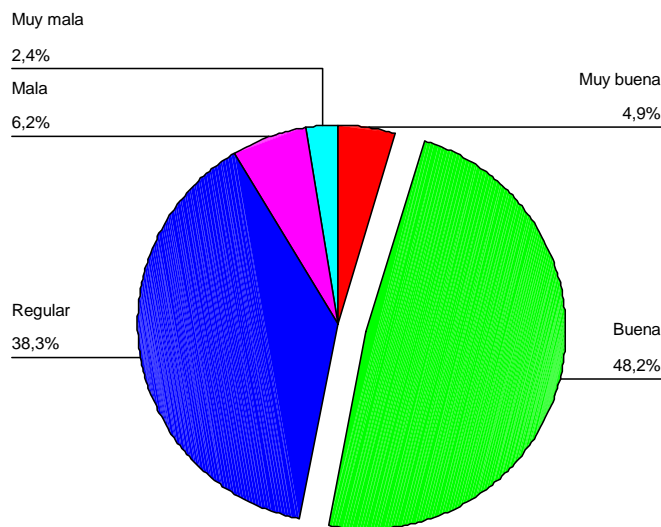


Una vez analizados los aspectos relacionados con el mercado laboral cabe destacar la percepción de los encuestados en cuanto al PARO. El 64% de los encuestados piensan que el paro aumentará y solo un 11,5% se muestran optimistas, pensando que habrá una disminución en los próximos años. En el resto de los aspectos la tendencia se centra en la opinión de que seguirá igual en los próximos años.

**PREGUNTA 13-. Cómo cree que es en general la calidad de los Servicios EDUCATIVOS de IBI:**

**Calidad Servicios Educativos**

		Frecuencia	Porcentaje	Porcentaje válido	Porcentaje acumulado
Válidos	Muy buena	18	4,5	<b>4,9%</b>	4,9
	Buena	179	44,8	<b>48,2%</b>	53,1
	Regular	142	35,5	<b>38,3%</b>	91,4
	Mala	23	5,8	<b>6,2%</b>	97,6
	Muy mala	9	2,3	<b>2,4%</b>	100,0
	Total	371	92,8	<b>100,0%</b>	
Perdidos	NS/NC	29	7,3		
Total		400	100,0		



Prácticamente la totalidad se sitúan entre las respuestas “regular” y “buena” (con un 38.3% y un 48.2% respectivamente). Los valores extremos no llegan a porcentajes importantes (4.9% opinan que es “muy buena” y un 2.4% “muy mala”). Cabría pues, resaltar el 38.3% que consideran que la calidad de los Servicios Educativos en IBI es más bien regular.

**PREGUNTA 14-. De las siguientes mejoras posibles en materia de educación indique, en orden de prioridad, las 3 más necesarias:**

En cada tabla de las que se muestran a continuación, el porcentaje de "SI" quiere decir que el encuestado ha elegido esa opción como una de las tres prioritarias entre todas las planteadas.

**Mejora de las instalaciones centros educativos**

		Frecuencia	Porcentaje	Porcentaje válido	Porcentaje acumulado
Válidos	Si	238	59,5	<b>59,5%</b>	59,5
	No	141	35,3	<b>35,3%</b>	94,8
	NS/NC	21	5,3	<b>5,3%</b>	100,0
	Total	400	100,0	<b>100,0%</b>	

**Ampliación oferta F.P.**

		Frecuencia	Porcentaje	Porcentaje válido	Porcentaje acumulado
Válidos	Si	186	46,5	<b>46,5%</b>	46,5
	No	192	48,0	<b>48,0%</b>	94,5
	NS/NC	22	5,5	<b>5,5%</b>	100,0
	Total	400	100,0	<b>100,0%</b>	

**Disminución ratio alumnos**

		Frecuencia	Porcentaje	Porcentaje válido	Porcentaje acumulado
Válidos	Si	121	30,3	<b>30,3%</b>	30,3
	No	257	64,3	<b>64,3%</b>	94,5
	NS/NC	22	5,5	<b>5,5%</b>	100,0
	Total	400	100,0	<b>100,0%</b>	

**Eliminación Aulas Prefabricadas**

		Frecuencia	Porcentaje	Porcentaje válido	Porcentaje acumulado
Válidos	Si	229	57,3	<b>57,3%</b>	57,3
	No	149	37,3	<b>37,3%</b>	94,5
	NS/NC	22	5,5	<b>5,5%</b>	100,0
	Total	400	100,0	<b>100,0%</b>	

**Aumento de programas extraescolares**

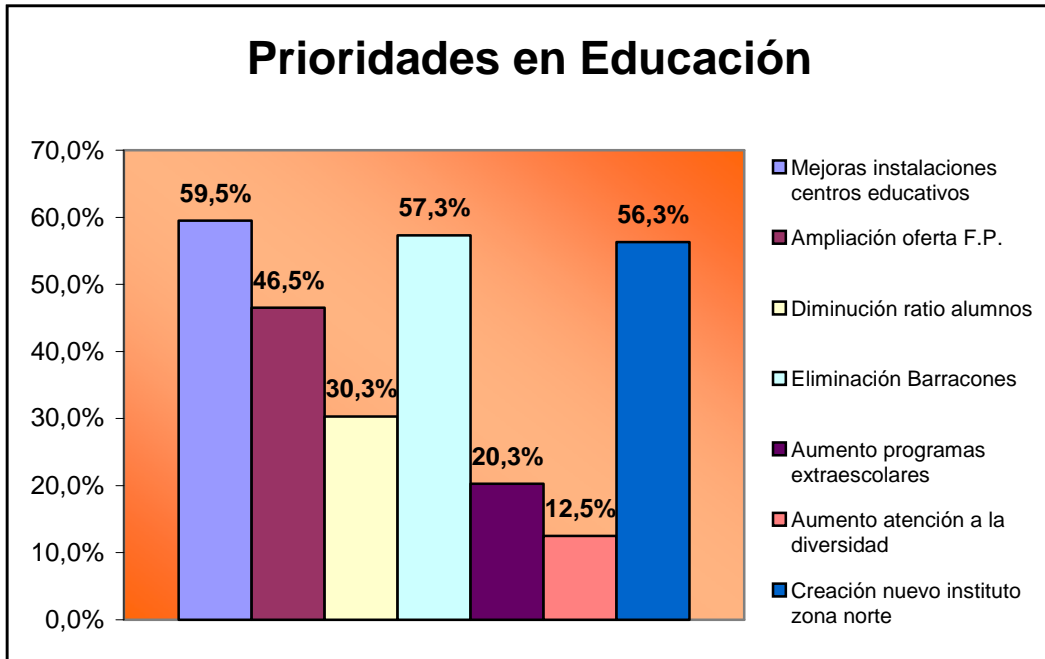
		Frecuencia	Porcentaje	Porcentaje válido	Porcentaje acumulado
Válidos	Si	81	20,3	<b>20,3%</b>	20,3
	No	297	74,3	<b>74,3%</b>	94,5
	NS/NC	22	5,5	<b>5,5%</b>	100,0
	Total	400	100,0	<b>100,0%</b>	

**Aumento atención a la diversidad**

		Frecuencia	Porcentaje	Porcentaje válido	Porcentaje acumulado
Válidos	Si	50	12,5	<b>12,5%</b>	12,5
	No	328	82,0	<b>82,0%</b>	94,5
	NS/NC	22	5,5	<b>5,5%</b>	100,0
	Total	400	100,0	<b>100,0%</b>	

**Creación nuevo instituto Zona Norte**

		Frecuencia	Porcentaje	Porcentaje válido	Porcentaje acumulado
Válidos	Si	225	56,3	<b>56,3%</b>	56,3
	No	153	38,3	<b>38,3%</b>	94,5
	NS/NC	22	5,5	<b>5,5%</b>	100,0
	Total	400	100,0	<b>100,0%</b>	



Como se observa en el gráfico anterior, de las siete alternativas presentadas como actuaciones prioritarias en materia Educativa, las tres que más puntuación han obtenido son:

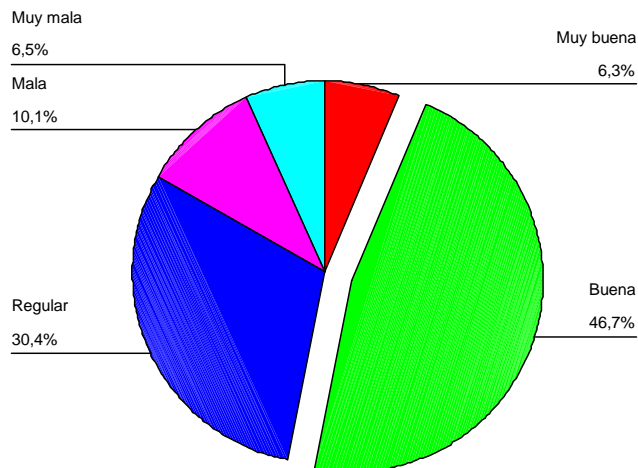
- Mejoras de las instalaciones de los colegios e institutos
- Eliminación de las aulas prefabricadas
- Creación de un nuevo instituto en la zona norte

**15-. Valore la calidad informativa de los siguientes medios de comunicación local**

**Calidad Radio Ibi**

		Frecuencia	Porcentaje	Porcentaje válido	Porcentaje acumulado
Válidos	Muy buena	21	5,3	<b>6,3%</b>	6,3
	Buena	157	39,3	<b>46,7%</b>	53,0
	Regular	102	25,5	<b>30,4%</b>	83,3
	Mala	34	8,5	<b>10,1%</b>	93,5
	Muy mala	22	5,5	<b>6,5%</b>	100,0
	Total	336	84,0	<b>100,0%</b>	
Perdidos	NS/NC	64	16,0		
Total		400	100,0		

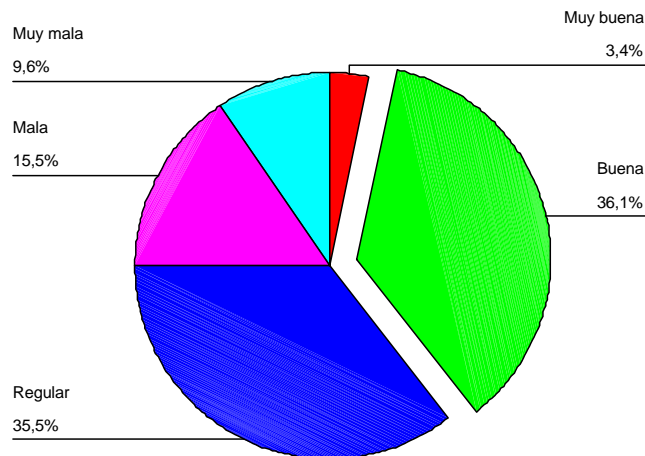
En cuanto al medio de comunicación local “Radio IBI”, el 46.7% piensa que tiene buena calidad, mientras un 30.4% lo considera regular. Un 10% de la población considera que este medio tiene una mala calidad informativa.



**Calidad TV Ibi**

		Frecuencia	Porcentaje	Porcentaje válido	Porcentaje acumulado
Válidos	Muy buena	12	3,0	<b>3,4%</b>	3,4
	Buena	128	32,0	<b>36,1%</b>	39,4
	Regular	126	31,5	<b>35,5%</b>	74,9
	Mala	55	13,8	<b>15,5%</b>	90,4
	Muy mala	34	8,5	<b>9,6%</b>	100,0
	Total	355	88,8	<b>100,0%</b>	
Perdidos	NS/NC	45	11,3		
Total		400	100,0		

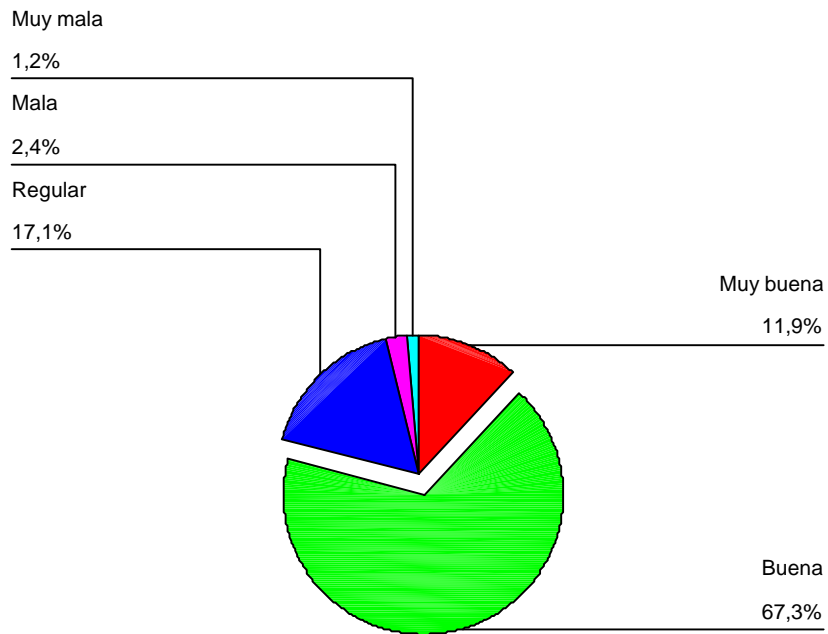
En cuanto a la calidad del medio “TV IBI” los resultados obtenidos son los siguientes: un 36% la consideran de buena calidad, y un porcentaje similar (35.5%) dice que es regular. Tenemos un 15.5% para la opción “mala calidad informativa”.



**Calidad Escaparate**

		Frecuencia	Porcentaje	Porcentaje válido	Porcentaje acumulado
Válidos	Muy buena	39	9,8	<b>11,9%</b>	11,9
	Buena	220	55,0	<b>67,3%</b>	79,2
	Regular	56	14,0	<b>17,1%</b>	96,3
	Mala	8	2,0	<b>2,4%</b>	98,8
	Muy mala	4	1,0	<b>1,2%</b>	100,0
	Total	327	81,8	<b>100,0%</b>	
Perdidos	NS/NC	73	18,3		
Total		400	100,0		

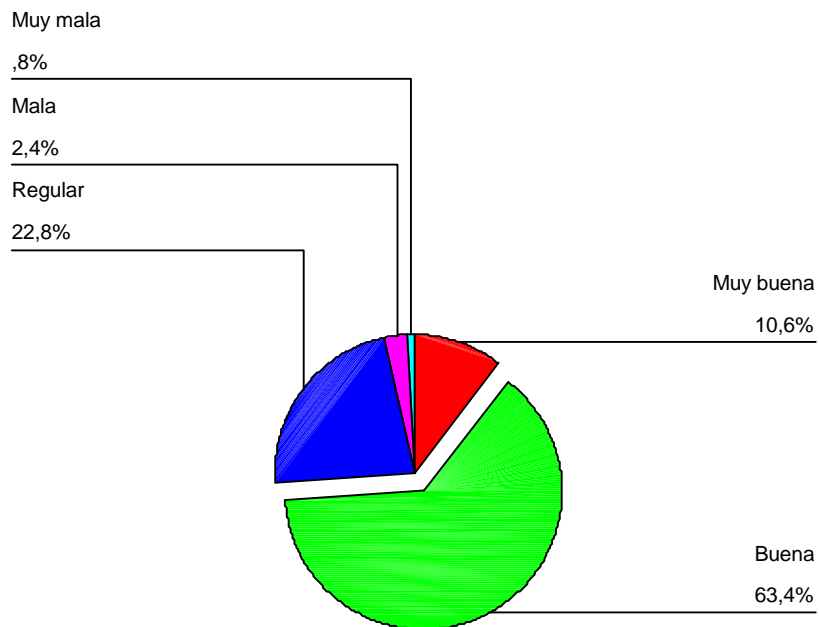
Para el periódico comarcal Escaparate las respuestas han sido las siguientes: un 67% de los encuestados consideran que tiene una Buena calidad informativa. Un 11.9% lo consideran de “muy buena calidad informativa”. Tan solo el 17.1% la han considerado regular.



**Calidad Ibinoticias.com**

		Frecuencia	Porcentaje	Porcentaje válido	Porcentaje acumulado
Válidos	Muy buena	13	3,3	<b>10,6%</b>	10,6
	Buena	78	19,5	<b>63,4%</b>	74,0
	Regular	28	7,0	<b>22,8%</b>	96,7
	Mala	3	,8	<b>2,4%</b>	99,2
	Muy mala	1	,3	<b>,8%</b>	100,0
	Total	123	30,8	<b>100,0%</b>	
Perdidos	NS/NC	277	69,3		
Total		400	100,0		

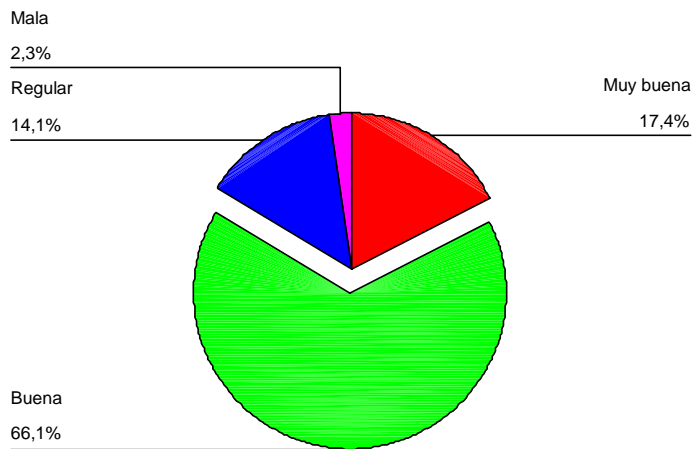
Para el periódico digital Ibinoticias.com las respuestas han sido las siguientes: un 63.4% de los encuestados consideran que tiene una Buena calidad informativa. Un 10.6% lo consideran de “muy buena calidad informativa” y un 22.8% consideran que su calidad informativa es regular.



**Calidad Entretanto**

		Frecuencia	Porcentaje	Porcentaje válido	Porcentaje acumulado
Válidos	Muy buena	53	13,3	<b>17,4%</b>	17,4
	Buena	201	50,3	<b>66,1%</b>	83,6
	Regular	43	10,8	<b>14,1%</b>	97,7
	Mala	7	1,8	<b>2,3%</b>	100,0
	Total	304	76,0	<b>100,0%</b>	
Perdidos	NS/NC	96	24,0		
Total		400	100,0		

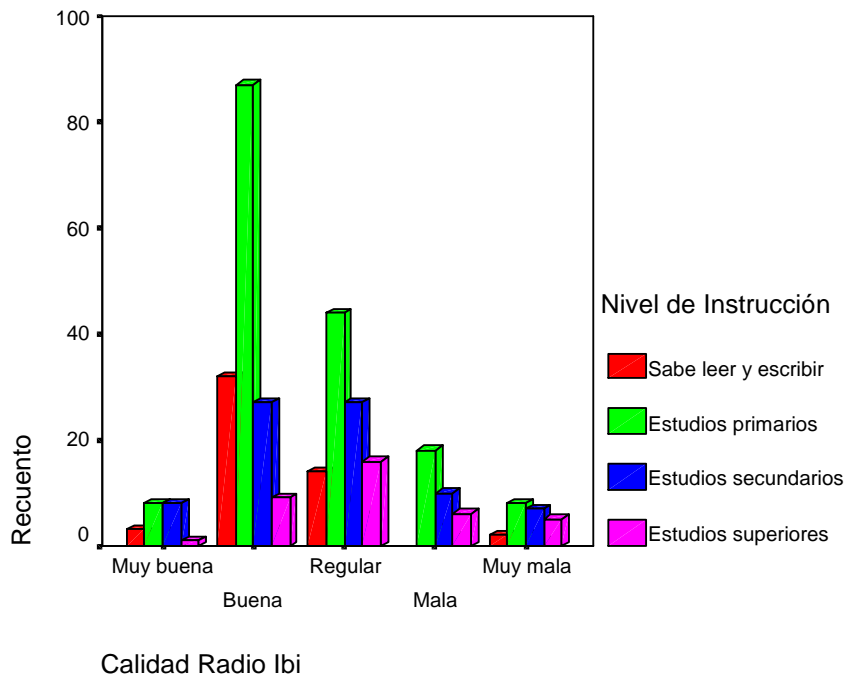
En cuanto a la revista entretanto los resultados obtenidos son los siguientes: un 66.1% la consideran de buena calidad, y un 17.4% dice que es muy buena. Tan solo un 2.3% para la opción “mala calidad informativa”.



**Calidad Radio Ibi \* Nivel de Instrucción**

**Tabla de contingencia**

		Nivel de Instrucción				Total
		Sabe leer y escribir	Estudios primarios	Estudios secundarios	Estudios superiores	
Calidad Radio Ibi	Muy buena	5,9%	4,8%	10,1%	2,7%	6,0%
	Buena	62,7%	52,7%	34,2%	24,3%	46,7%
	Regular	27,5%	26,7%	34,2%	43,2%	30,4%
	Mala	3,9%	10,9%	12,7%	16,2%	10,2%
	Muy mala	3,9%	4,8%	8,9%	13,5%	6,6%
Total		100,0%	100,0%	100,0%	100,0%	100,0%

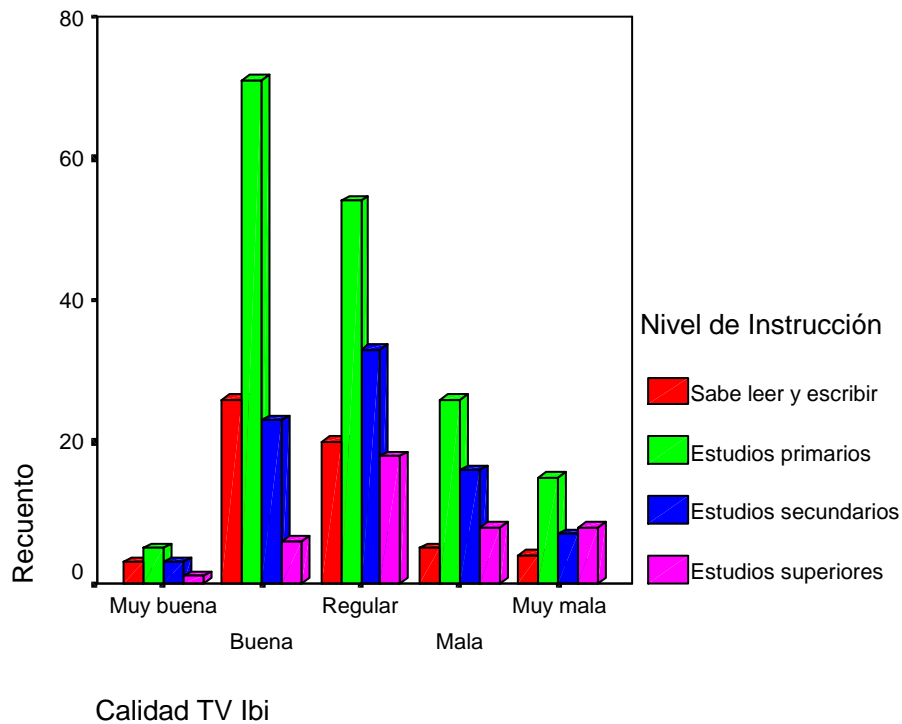


Cruzando esta variable con el nivel de instrucción se obtienen resultados como que de los encuestados que tienen un menor nivel de instrucción, un 62,7% consideran Radio Ibi de buena calidad. Mientras que en el caso de los que tienen estudios superiores sólo han optado por esa respuesta un 24.3%.

**Calidad TV Ibi \* Nivel de Instrucción**

**Tabla de contingencia**

		Nivel de Instrucción				Total
		Sabe leer y escribir	Estudios primarios	Estudios secundarios	Estudios superiores	
Calidad TV Ibi	Muy buena	5,2%	2,9%	3,7%	2,4%	3,4%
	Buena	44,8%	41,5%	28,0%	14,6%	35,8%
	Regular	34,5%	31,6%	40,2%	43,9%	35,5%
	Mala	8,6%	15,2%	19,5%	19,5%	15,6%
	Muy mala	6,9%	8,8%	8,5%	19,5%	9,7%
Total		100,0%	100,0%	100,0%	100,0%	100,0%



Cruzando “Calidad de TV IBI” con el nivel de instrucción vemos que en los niveles de instrucción “estudios secundarios” y “estudios superiores” el mayor porcentaje de respuesta se centra en la opción “regular”, mientras que en los dos primeros (“sabe leer y escribir” y “estudios primarios”) el mayor numero de respuestas es “buena calidad”.

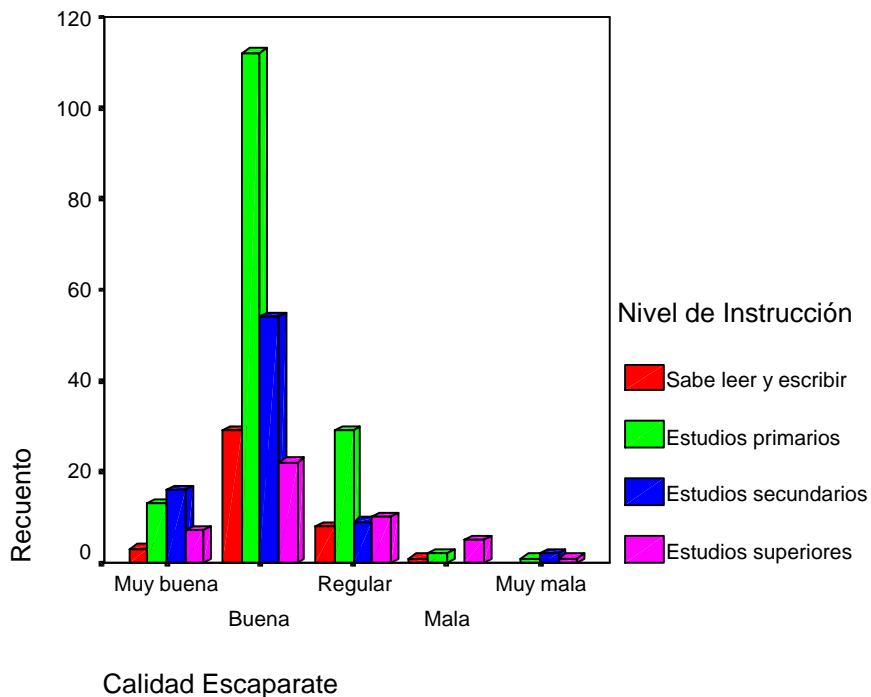
**Calidad Escaparate \* Nivel de Instrucción**

**Tabla de contingencia**

% de Nivel de Instrucción

		Nivel de Instrucción				Total
		Sabe leer y escribir	Estudios primarios	Estudios secundarios	Estudios superiores	
Calidad Escaparate	Muy buena	7,3%	8,3%	19,8%	15,6%	12,0%
	Buena	70,7%	71,3%	66,7%	48,9%	67,0%
	Regular	19,5%	18,5%	11,1%	22,2%	17,3%
	Mala	2,4%	1,3%		11,1%	2,5%
	Muy mala		,6%	2,5%	2,2%	1,2%
Total		100,0%	100,0%	100,0%	100,0%	100,0%

En el cruce de la variable por nivel de instrucción podemos observar que en todos los niveles de instrucción es la respuesta “buena calidad” la que impera sobre las demás.

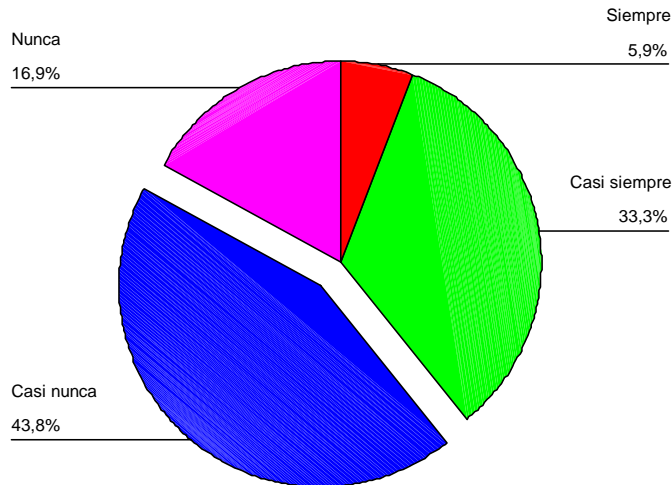


**PREGUNTA 16-. Personalmente, ¿Conoce con suficiente antelación las diferentes actividades que se realizan desde el Ayuntamiento?**

**Comunicación Ayuntamiento**

		Frecuencia	Porcentaje	Porcentaje válido	Porcentaje acumulado
Válidos	Siempre	23	5,8	<b>5,9%</b>	5,9
	Casi siempre	130	32,5	<b>33,3%</b>	39,2
	Casi nunca	171	42,8	<b>43,8%</b>	83,1
	Nunca	66	16,5	<b>16,9%</b>	100,0
	Total	390	97,5	<b>100,0%</b>	
Perdidos	NS/NC	10	2,5		
Total		400	100,0		

La respuesta obtenida a destacar ha sido que un 43.8% dice no conocer con suficiente antelación las actividades que se llevan a cabo desde el Ayuntamiento. También vemos que “siempre” es la respuesta con menor porcentaje.



**PREGUNTA 17-. Cómo cree que es en general la calidad de los Servicios SANITARIOS:**

**Calidad Servicios Sanitarios**

		Frecuencia	Porcentaje	Porcentaje válido	Porcentaje acumulado
Válidos	Muy buena	7	1,8	<b>1,8%</b>	1,8
	Buena	107	26,8	<b>27,2%</b>	28,9
	Regular	188	47,0	<b>47,7%</b>	76,6
	Mala	57	14,3	<b>14,5%</b>	91,1
	Muy mala	35	8,8	<b>8,9%</b>	100,0
	Total	394	98,5	<b>100,0%</b>	
Perdidos	NS/NC	6	1,5		
Total		400	100,0		

Como se puede ver en la tabla anterior, el valor más alto es el 47% que opina que la calidad de los servicios sanitarios es regular. Tenemos un 27,2% que la considera buena, frente al 14,5% que se decanta por la opción “mala calidad”.

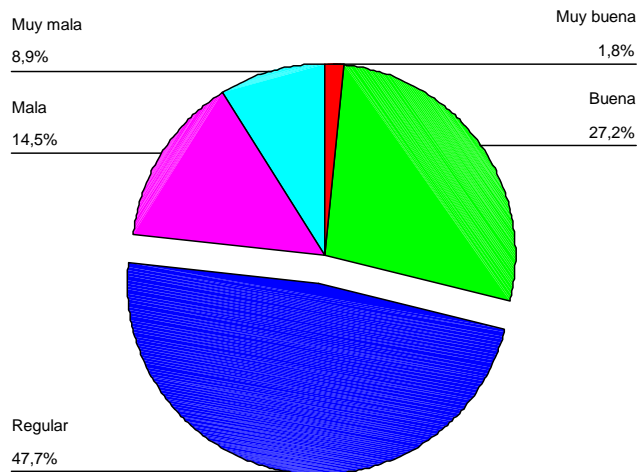
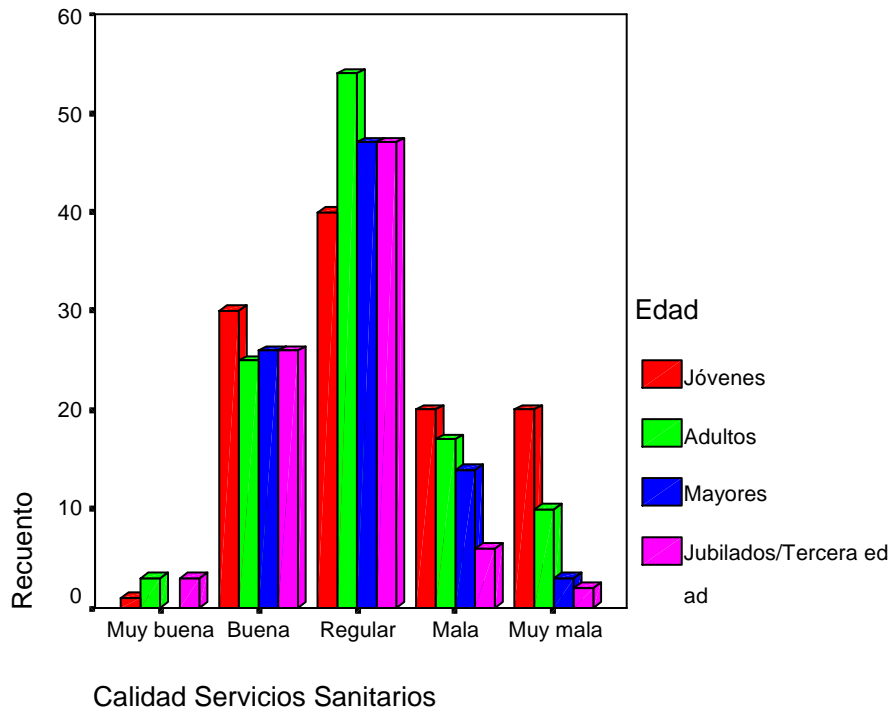


Tabla de contingencia Calidad Servicios Sanitarios \* Edad

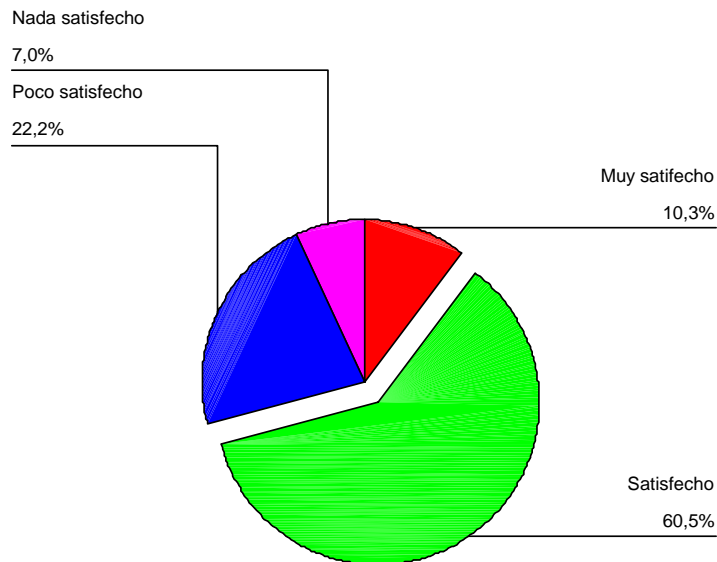
% de Edad		Edad				Total
		18-34 años	35-49 años	50-64 años	+ 65 años	
Calidad Servicios Sanitarios	Muy buena	1,9%	2,8%	3,6%	1,8%	
	Buena	27,0%	22,9%	28,9%	27,2%	
	Regular	36,0%	49,5%	52,2%	47,7%	
	Mala	18,0%	15,6%	15,6%	14,5%	
	Muy mala	18,0%	9,2%	3,3%	8,9%	
Total		100,0%	100,0%	100,0%	100,0%	



**PREGUNTA 18-. Valores los siguientes aspectos en materia sanitaria**

**Relación médico-paciente**

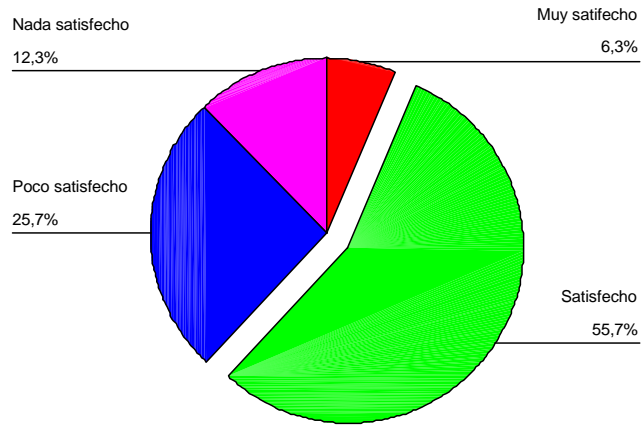
		Frecuencia	Porcentaje	Porcentaje válido	Porcentaje acumulado
Válidos	Muy satisfecho	40	10,0	<b>10,3%</b>	10,3
	Satisfecho	234	58,5	<b>60,5%</b>	70,8
	Poco satisfecho	86	21,5	<b>22,2%</b>	93,0
	Nada satisfecho	27	6,8	<b>7,0%</b>	100,0
	Total	387	96,8	<b>100,0%</b>	
Perdidos	NS/NC	13	3,3		
Total		400	100,0		



**Servicio de urgencias**

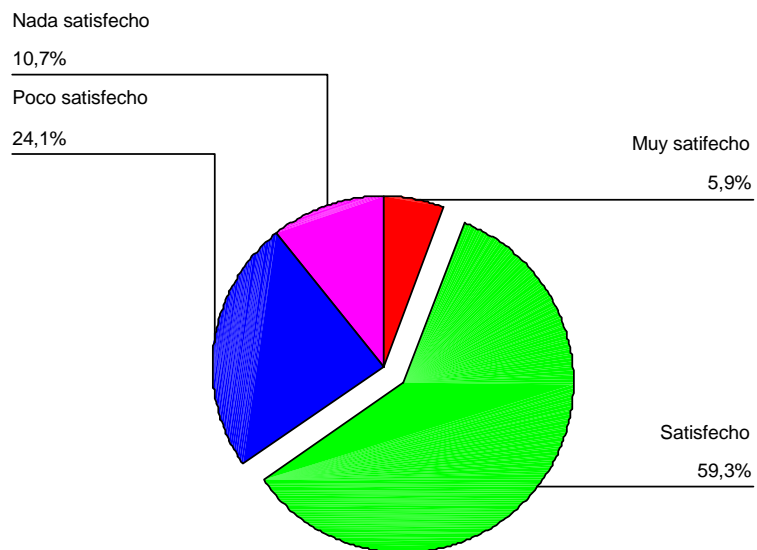
		Frecuencia	Porcentaje	Porcentaje válido	Porcentaje acumulado
Válidos	Muy satisfecho	23	5,8	<b>6,3%</b>	6,3
	Satisfecho	204	51,0	<b>55,7%</b>	62,0
	Poco satisfecho	94	23,5	<b>25,7%</b>	87,7
	Nada satisfecho	45	11,3	<b>12,3%</b>	100,0
	Total	366	91,5	<b>100,0%</b>	
Perdidos	NS/NC	34	8,5		
Total		400	100,0		

Servicio de urgencias



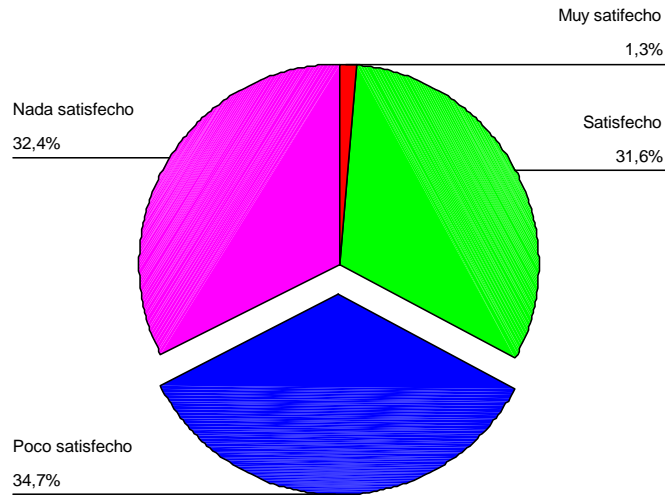
Transporte sanitario

		Frecuencia	Porcentaje	Porcentaje válido	Porcentaje acumulado
Válidos	Muy satisfecho	18	4,5	5,9%	5,9
	Satisfecho	182	45,5	59,3%	65,1
	Poco satisfecho	74	18,5	24,1%	89,3
	Nada satisfecho	33	8,3	10,7%	100,0
	Total	307	76,8	100,0%	
Perdidos	NS/NC	93	23,3		
Total		400	100,0		



**Servicio Cita-previa**

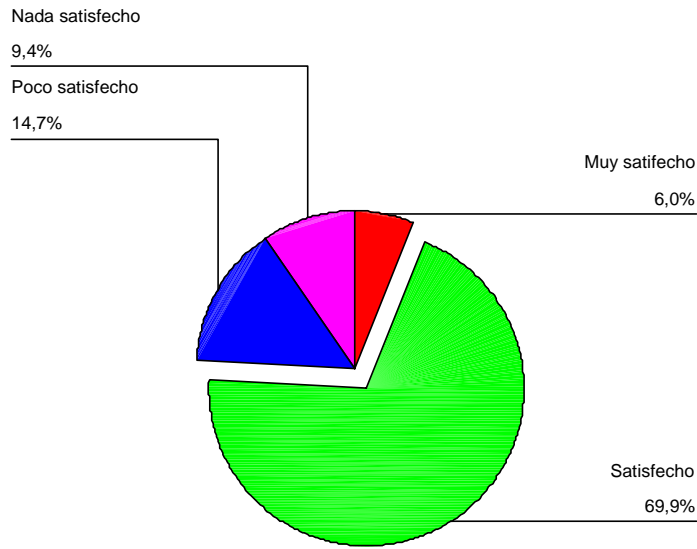
		Frecuencia	Porcentaje	Porcentaje válido	Porcentaje acumulado
Válidos	Muy satisfecho	5	1,3	<b>1,3%</b>	1,3
	Satisfecho	121	30,3	<b>31,6%</b>	32,9
	Poco satisfecho	133	33,3	<b>34,7%</b>	67,6
	Nada satisfecho	124	31,0	<b>32,4%</b>	100,0
	Total	383	95,8	<b>100,0%</b>	
Perdidos	NS/NC	17	4,3		
Total		400	100,0		



**Planificación familiar**

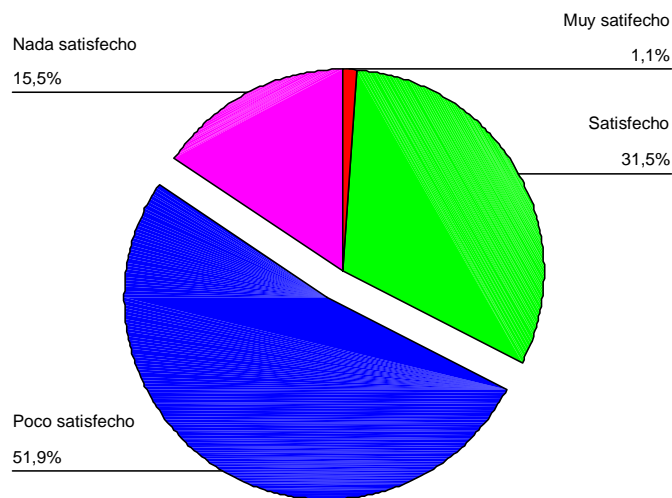
		Frecuencia	Porcentaje	Porcentaje válido	Porcentaje acumulado
Válidos	Muy satisfecho	16	4,0	<b>6,0%</b>	6,0
	Satisfecho	186	46,5	<b>69,9%</b>	75,9
	Poco satisfecho	39	9,8	<b>14,7%</b>	90,6
	Nada satisfecho	25	6,3	<b>9,4%</b>	100,0
	Total	266	66,5	<b>100,0%</b>	
Perdidos	NS/NC	134	33,5		
Total		400	100,0		

*Estudio de Percepción Ciudadana AGENDA LOCAL 21 DE IBI*



**Número de profesionales sanitarios**

		Frecuencia	Porcentaje	Porcentaje válido	Porcentaje acumulado
Válidos	Muy satisfecho	4	1,0	<b>1,1%</b>	1,1
	Satisfecho	116	29,0	<b>31,5%</b>	32,6
	Poco satisfecho	191	47,8	<b>51,9%</b>	84,5
	Nada satisfecho	57	14,3	<b>15,5%</b>	100,0
Total		368	92,0	<b>100,0%</b>	
Perdidos	NS/NC	32	8,0		
Total		400	100,0		



En cuanto a la valoración de los distintos aspectos sanitarios que se han presentado al encuestado podemos resumir:

- El 60.5% dicen estar satisfechos en cuanto a la relación “médico-paciente”.
- Un 55.7% están satisfechos con el servicio de urgencias del centro de salud.
- En cuanto al Transporte Sanitario un 59.3% se muestran satisfechos.
- En cuanto al servicio de Cita Previa tenemos que un 31, 6% se muestra satisfecho, el 34.7% están poco satisfechos y el 32.4% nada satisfechos.
- Un 51.9% están poco satisfechos con el número de profesionales sanitarios

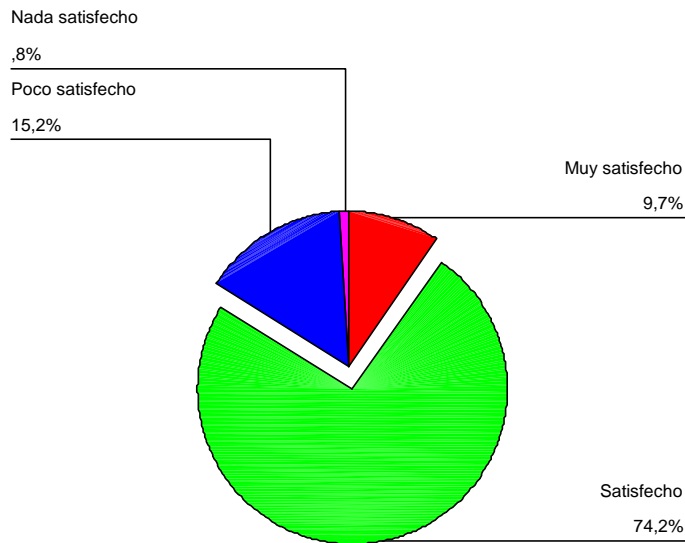


**PREGUNTA 19-. Su grado de satisfacción en cuanto a las Instalaciones Deportivas Municipales (Polideportivo, Piscinas, Campos de Fútbol...) es:**

**Satisfacción instalaciones deportivas**

		Frecuencia	Porcentaje	Porcentaje válido	Porcentaje acumulado
Válidos	Muy satisfecho	35	8,8	<b>9,7%</b>	9,7
	Satisfecho	268	67,0	<b>74,2%</b>	83,9
	Poco satisfecho	55	13,8	<b>15,2%</b>	99,2
	Nada satisfecho	3	,8	<b>,8%</b>	100,0
	Total	361	90,3	<b>100,0%</b>	
Perdidos	NS/NC	39	9,8		
Total		400	100,0		

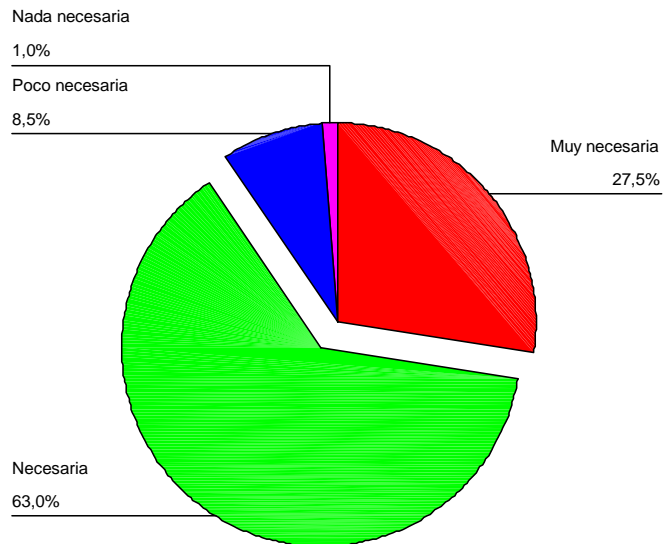
En cuanto a las instalaciones deportivas cabe destacar el elevado porcentaje de los encuestados, el 74.2%, que indica que está satisfecho con las mismas.



**PREGUNTA 20-. Indique el grado de necesidad de las siguientes dotaciones deportivas.**

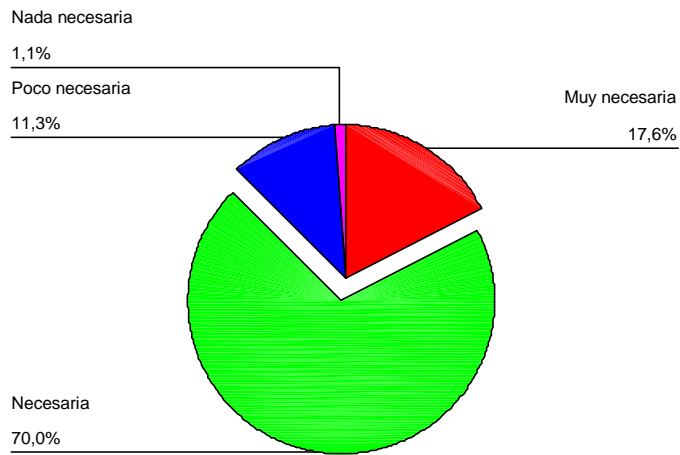
**Necesidad piscina climatizada**

		Frecuencia	Porcentaje	Porcentaje válido	Porcentaje acumulado
Válidos	Muy necesaria	107	26,8	<b>27,5%</b>	27,5
	Necesaria	245	61,3	<b>63,0%</b>	90,5
	Poco necesaria	33	8,3	<b>8,5%</b>	99,0
	Nada necesaria	4	1,0	<b>1,0%</b>	100,0
	Total	389	97,3	<b>100,0%</b>	
Perdidos	NS/NC	11	2,8		
Total		400	100,0		



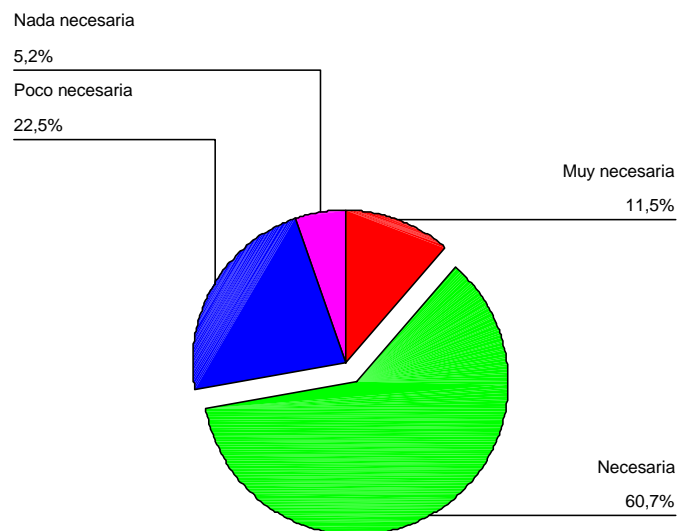
**Necesidad pistas de atletismo**

		Frecuencia	Porcentaje	Porcentaje válido	Porcentaje acumulado
Válidos	Muy necesaria	67	16,8	<b>17,6%</b>	17,6
	Necesaria	266	66,5	<b>70,0%</b>	87,6
	Poco necesaria	43	10,8	<b>11,3%</b>	98,9
	Nada necesaria	4	1,0	<b>1,1%</b>	100,0
	Total	380	95,0	<b>100,0%</b>	
Perdidos	NS/NC	20	5,0		
Total		400	100,0		



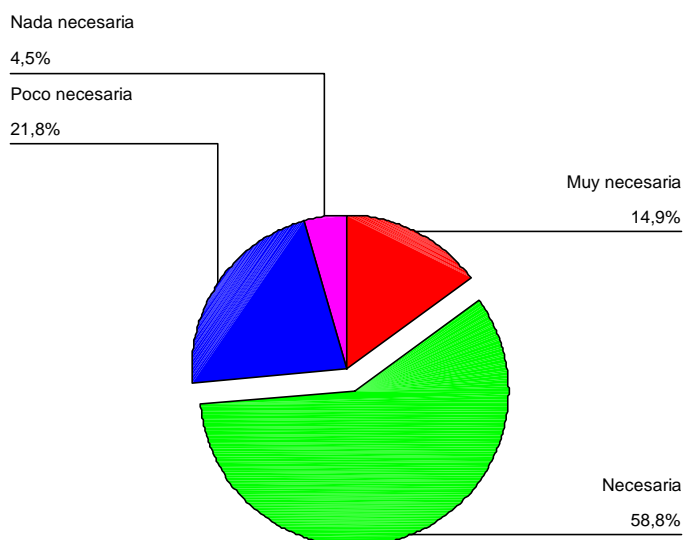
**Necesidad campo de fútbol 7**

		Frecuencia	Porcentaje	Porcentaje válido	Porcentaje acumulado
Válidos	Muy necesaria	44	11,0	<b>11,5%</b>	11,5
	Necesaria	232	58,0	<b>60,7%</b>	72,3
	Poco necesaria	86	21,5	<b>22,5%</b>	94,8
	Nada necesaria	20	5,0	<b>5,2%</b>	100,0
	Total	382	95,5	<b>100,0%</b>	
Perdidos	NS/NC	18	4,5		
Total		400	100,0		



**Necesidad tercer pabellón**

		Frecuencia	Porcentaje	Porcentaje válido	Porcentaje acumulado
Válidos	Muy necesaria	56	14,0	<b>14,9%</b>	14,9
	Necesaria	221	55,3	<b>58,8%</b>	73,7
	Poco necesaria	82	20,5	<b>21,8%</b>	95,5
	Nada necesaria	17	4,3	<b>4,5%</b>	100,0
	Total	376	94,0	<b>100,0%</b>	
Perdidos	NS/NC	24	6,0		
Total		400	100,0		



Referente a la necesidad de construcción de los equipamientos deportivos planteados a los encuestados, resaltar la homogeneidad en la respuesta de “necesaria”.

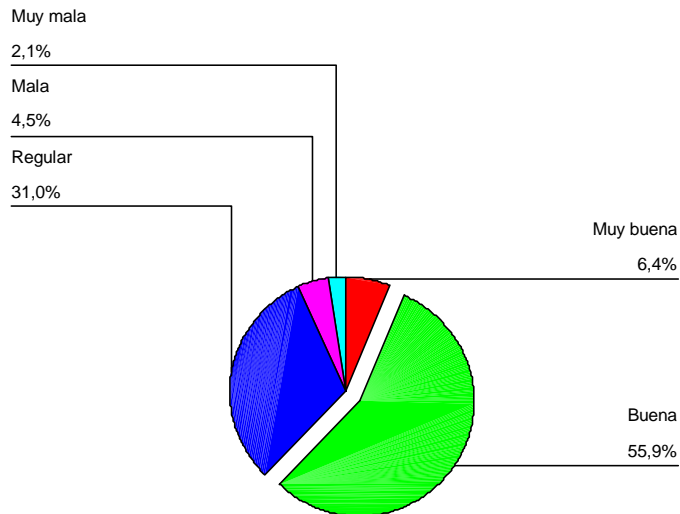
Por orden de prioridad y sumando los porcentajes de necesidad, es decir, necesaria y muy necesaria, las instalaciones deportivas más demandadas por los encuestados son:

1. Piscina Climatizada: 90.5 %
2. Pista de atletismo: 87.6%
3. Tercer pabellón: 73.7%
4. Campo de fútbol 7: 72.2%

**PREGUNTA 21-. Desde su punto de vista, cómo cree que es el servicio de los trabajadores del Ayuntamiento**

**Calidad del Servicio de los trabajadores del Ayuntamiento**

		Frecuencia	Porcentaje	Porcentaje válido	Porcentaje acumulado
Válidos	Muy buena	24	6,0	<b>6,4%</b>	6,4
	Buena	209	52,3	<b>55,9%</b>	62,3
	Regular	116	29,0	<b>31,0%</b>	93,3
	Mala	17	4,3	<b>4,5%</b>	97,9
	Muy mala	8	2,0	<b>2,1%</b>	100,0
	Total	374	93,5	<b>100,0%</b>	
Perdidos	NS/NC	26	6,5		
Total		400	100,0		



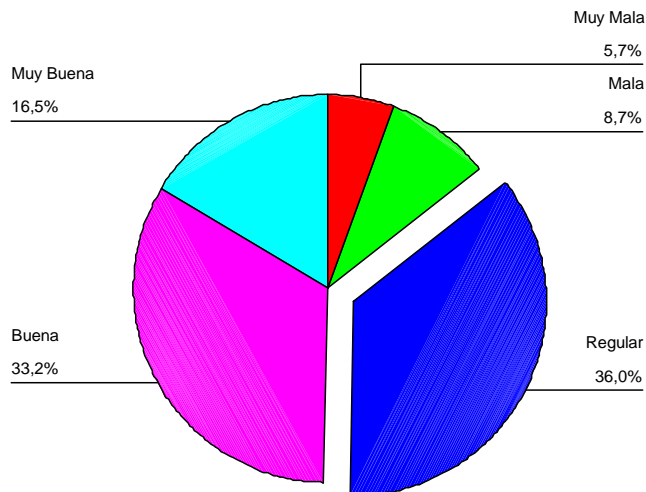
Como se observa en el gráfico anterior la percepción de la calidad del servicio prestado por los trabajadores del Ayuntamiento es en general buena, con un 55.9%, aunque también es destacable el 31% que opina que este servicio es regular.

Se ha intentado buscar relación en cuanto a barrio de residencia o edad y esta variable, pero no se han observado datos importantes, con lo que se puede decir que esta opinión es generalizable en todo el municipio.

**PREGUNTA 22-. ¿Y la gestión de nuestros gobernantes?.**

**Gestión de los Gobernantes**

		Frecuencia	Porcentaje	Porcentaje válido	Porcentaje acumulado
Válidos	Muy Mala	22	5,5	<b>5,7%</b>	5,7
	Mala	34	8,5	<b>8,7%</b>	14,4
	Regular	140	35,0	<b>36,0%</b>	50,4
	Buena	129	32,3	<b>33,2%</b>	83,5
	Muy Buena	64	16,0	<b>16,5%</b>	100,0
	Total	389	97,3	<b>100,0%</b>	
Perdidos	NS/NC	11	2,8		
Total		400	100,0		



Referente a la gestión de nuestros gobernantes, la tónica de respuesta ha sido un grado intermedio de satisfacción, es decir, el grueso de respuestas ha tendido a las respuestas de buena, con un 33.2% y regular con un 36%.

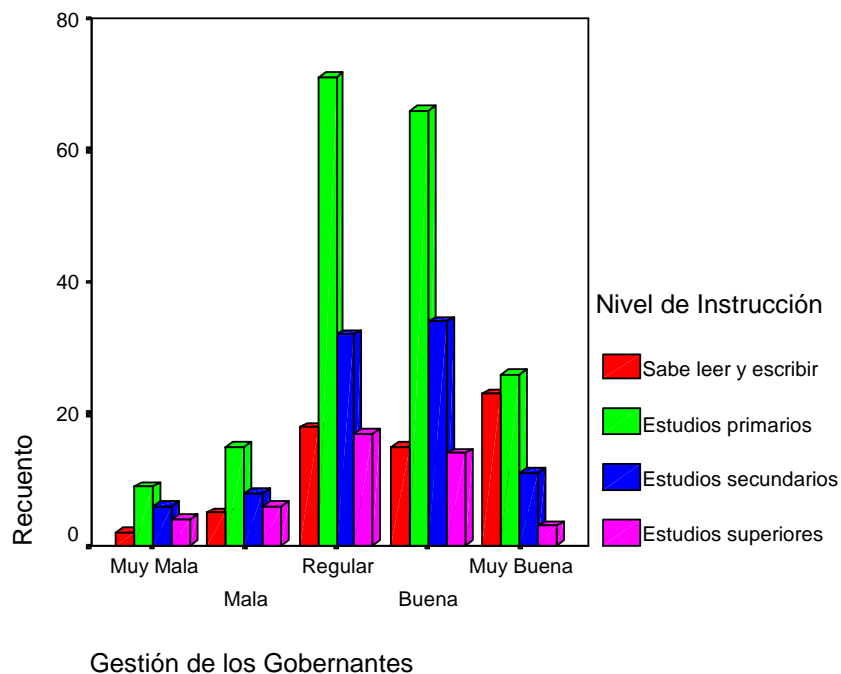
Resaltar que el porcentaje de encuestados que opina que la gestión de nuestros gobernantes es muy buena (16.5%), supera al que opina que esta gestión es muy mala (5.7%).

Tabla de contingencia Gestión de los Gobernantes \* Nivel de Instrucción

% de Nivel de Instrucción

		Nivel de Instrucción				Total
		Sabe leer y escribir	Estudios primarios	Estudios secundarios	Estudios superiores	
Gestión de los Gobernantes	Muy Mala	3,2%	4,8%	6,6%	9,1%	5,5%
	Mala	7,9%	8,0%	8,8%	13,6%	8,8%
	Regular	28,6%	38,0%	35,2%	38,6%	35,8%
	Buena	23,8%	35,3%	37,4%	31,8%	33,5%
	Muy Buena	36,5%	13,9%	12,1%	6,8%	16,4%
Total		100,0%	100,0%	100,0%	100,0%	100,0%

Al haber obtenido unos resultados tan equiparados, esta variable se ha cruzado con otras para intentar obtener una relación entre ellas, se ha encontrado relación significativa con el nivel de instrucción o formación y como se observa en el cuadro anterior a menor nivel de formación o instrucción la opinión sobre la gestión de los gobernantes es más favorable.



**PREGUNTA 23-. Teniendo en cuenta que cualquier presupuesto municipal es limitado, indique en que áreas lo invertiría.**

**Conservación del patrimonio cultural**

		Frecuencia	Porcentaje	Porcentaje válido	Porcentaje acumulado
Válidos	Sí	28	7,0	<b>7,1%</b>	7,1
	No	366	91,5	<b>92,9%</b>	100,0
	Total	394	98,5	<b>100,0%</b>	
Perdidos	NS/NC	6	1,5		
Total		400	100,0		

**Mejora de los servicios para las empresas**

		Frecuencia	Porcentaje	Porcentaje válido	Porcentaje acumulado
Válidos	Sí	65	16,3	<b>16,5%</b>	16,5
	No	329	82,3	<b>83,5%</b>	100,0
	Total	394	98,5	<b>100,0%</b>	
Perdidos	NS/NC	6	1,5		
Total		400	100,0		

**Mejora de la sanidad**

		Frecuencia	Porcentaje	Porcentaje válido	Porcentaje acumulado
Válidos	Sí	267	66,8	<b>67,8%</b>	67,8
	No	127	31,8	<b>32,2%</b>	100,0
	Total	394	98,5	<b>100,0%</b>	
Perdidos	NS/NC	6	1,5		
Total		400	100,0		

**Mejora de la educación**

		Frecuencia	Porcentaje	Porcentaje válido	Porcentaje acumulado
Válidos	Sí	194	48,5	<b>49,2%</b>	49,2
	No	200	50,0	<b>50,8%</b>	100,0
	Total	394	98,5	<b>100,0%</b>	
Perdidos	NS/NC	6	1,5		
Total		400	100,0		

**Incremento de la oferta cultural**

		Frecuencia	Porcentaje	Porcentaje válido	Porcentaje acumulado
Válidos	Sí	16	4,0	<b>4,1%</b>	4,1
	No	378	94,5	<b>95,9%</b>	100,0
	Total	394	98,5	<b>100,0%</b>	
Perdidos	NS/NC	6	1,5		
Total		400	100,0		

**Mejora y ampliación de las instalaciones deportivas**

		Frecuencia	Porcentaje	Porcentaje válido	Porcentaje acumulado
Válidos	Sí	29	7,3	<b>7,4</b>	7,4
	No	365	91,3	<b>92,6</b>	100,0
	Total	394	98,5	<b>100,0</b>	
Perdidos	NS/NC	6	1,5		
Total		400	100,0		

**Limpieza de las calles**

		Frecuencia	Porcentaje	Porcentaje válido	Porcentaje acumulado
Válidos	Sí	78	19,5	<b>19,8</b>	19,8
	No	316	79,0	<b>80,2</b>	100,0
	Total	394	98,5	<b>100,0</b>	
Perdidos	NS/NC	6	1,5		
Total		400	100,0		

**Aumento de la oferta de ocio y tiempo libre**

		Frecuencia	Porcentaje	Porcentaje válido	Porcentaje acumulado
Válidos	Sí	69	17,3	<b>17,5</b>	17,5
	No	325	81,3	<b>82,5</b>	100,0
	Total	394	98,5	<b>100,0</b>	
Perdidos	NS/NC	6	1,5		
Total		400	100,0		

**Aumento de los servicios sociales**

		Frecuencia	Porcentaje	Porcentaje válido	Porcentaje acumulado
Válidos	Sí	46	11,5	<b>11,7</b>	11,7
	No	348	87,0	<b>88,3</b>	100,0
	Total	394	98,5	<b>100,0</b>	
Perdidos	NS/NC	6	1,5		
Total		400	100,0		

**Transporte público**

		Frecuencia	Porcentaje	Porcentaje válido	Porcentaje acumulado
Válidos	Sí	21	5,3	<b>5,3</b>	5,3
	No	373	93,3	<b>94,7</b>	100,0
	Total	394	98,5	<b>100,0</b>	
Perdidos	NS/NC	6	1,5		
Total		400	100,0		

**Seguridad ciudadana**

		Frecuencia	Porcentaje	Porcentaje válido	Porcentaje acumulado
Válidos	Sí	155	38,8	<b>39,3</b>	39,3
	No	239	59,8	<b>60,7</b>	100,0
	Total	394	98,5	<b>100,0</b>	
Perdidos	NS/NC	6	1,5		
Total		400	100,0		

**Construcción viviendas de V.P.O.**

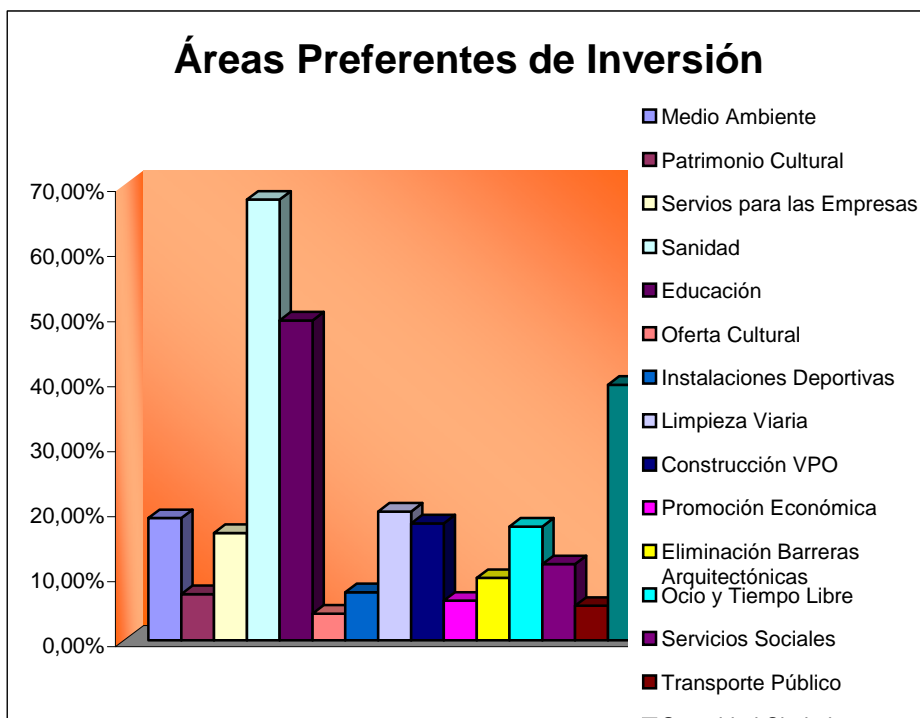
		Frecuencia	Porcentaje	Porcentaje válido	Porcentaje acumulado
Válidos	Sí	71	17,8	<b>18,0</b>	18,0
	No	323	80,8	<b>82,0</b>	100,0
	Total	394	98,5	<b>100,0</b>	
Perdidos	NS/NC	6	1,5		
Total		400	100,0		

**Promoción económica, comercial y turística**

		Frecuencia	Porcentaje	Porcentaje válido	Porcentaje acumulado
Válidos	Sí	24	6,0	<b>6,1</b>	6,1
	No	370	92,5	<b>93,9</b>	100,0
	Total	394	98,5	<b>100,0</b>	
Perdidos	NS/NC	6	1,5		
Total		400	100,0		

**Eliminación de barreras arquitectónicas**

		Frecuencia	Porcentaje	Porcentaje válido	Porcentaje acumulado
Válidos	Sí	38	9,5	<b>9,6</b>	9,6
	No	356	89,0	<b>90,4</b>	100,0
	Total	394	98,5	<b>100,0</b>	
Perdidos	NS/NC	6	1,5		
Total		400	100,0		



Con esta pregunta se ha intentado resumir cuales son las actuaciones prioritarias para los ciudadanos ibenses en cuanto a las inversiones se refiere. Tras responder a las preguntas del cuestionario divididas en diferentes áreas, se les pide a los encuestados que decidan sobre las tres áreas de inversión prioritarias para ellos y el resultado obtenido es el siguiente:

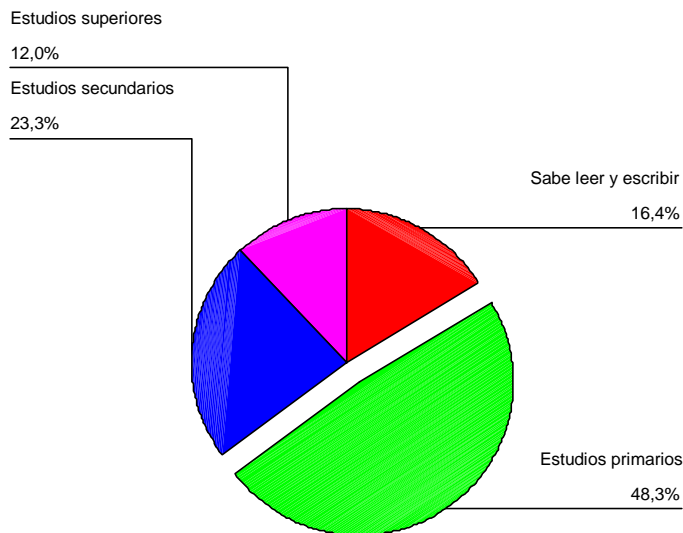
1. Mejoras en sanidad: 67.8%
2. Mejoras en educación: 49.2%
3. Seguridad Ciudadana: 39.3%

El resto de porcentajes sobre las áreas de inversión preferentes se pueden observar en las tablas anteriores, siendo “SI” el porcentaje de encuestados que han elegido esa área como prioritaria.

**PREGUNTA 24-. Sus estudios finalizados son:**

**Nivel de Instrucción**

		Frecuencia	Porcentaje	Porcentaje válido	Porcentaje acumulado
Válidos	Sabe leer y escribir	64	16,0	<b>16,4%</b>	16,4
	Estudios primarios	189	47,3	<b>48,3%</b>	64,7
	Estudios secundarios	91	22,8	<b>23,3%</b>	88,0
	Estudios superiores	47	11,8	<b>12,0%</b>	100,0
	Total	391	97,8	<b>100,0%</b>	
Perdidos	NS/NC	9	2,3		
Total		400	100,0		

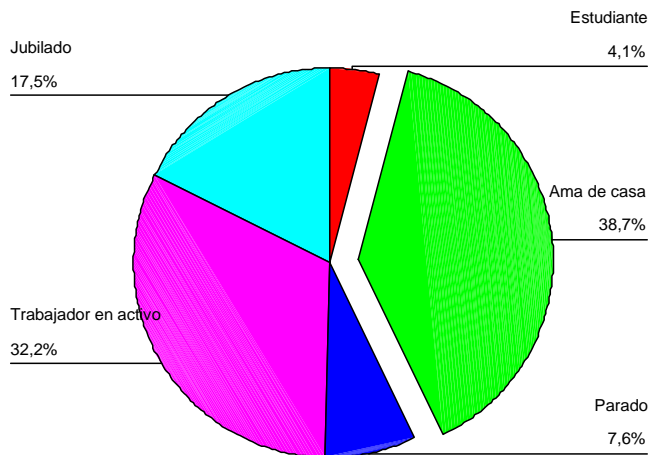


En cuanto al nivel de instrucción de los encuestados, resulta que el 16.4% sabe leer y escribir, 48.3% tiene estudios primarios, un 23.3% estudios secundarios y tan sólo un 12.0% estudios superiores.

**PREGUNTA 25-. Su ocupación actual es:**

**Ocupación**

		Frecuencia	Porcentaje	Porcentaje válido	Porcentaje acumulado
Válidos	Estudiante	16	4,0	<b>4,1%</b>	4,1
	Ama de casa	153	38,3	<b>38,7%</b>	42,8
	Parado	30	7,5	<b>7,6%</b>	50,4
	Trabajador en activo	127	31,8	<b>32,2%</b>	82,5
	Jubilado	69	17,3	<b>17,5%</b>	100,0
	Total	395	98,8	<b>100,0%</b>	
Perdidos	NS/NC	5	1,3		
Total		400	100,0		

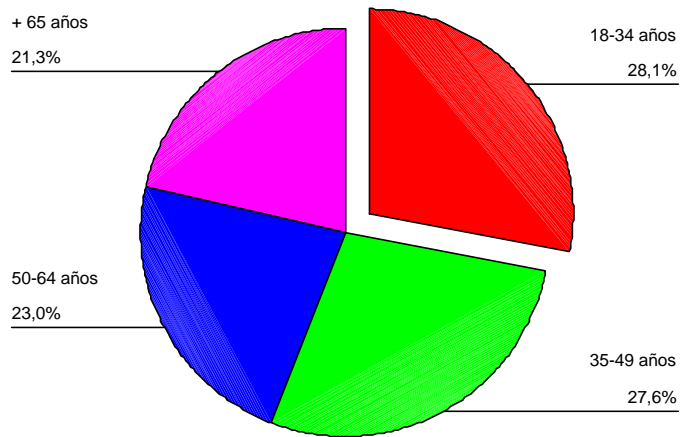


Observando la ocupación de los encuestados se debe resaltar el elevado porcentaje de amas de casa, con un 38.7% y el de jubilados con un 17.5% que han contestado el cuestionario, pero hay que señalar que esto es normal, ya que las personas que suelen estar en casa a las horas que se realizan las encuestas son de este sector de población. Sorprende el elevado porcentaje de encuestados que son trabajadores en activo, lo que denota que se ha conseguido el objetivo planteado de que la muestra fuese lo más heterogénea posible, para conseguir este objetivos las encuestas se han realizado en horarios diferentes.

**PREGUNTA 26-. ¿Podría indicarme el año en el que nació?**

**Edad**

		Frecuencia	Porcentaje	Porcentaje válido	Porcentaje acumulado
Válidos	18-34 años	111	27,8	<b>28,1%</b>	28,1
	35-49 años	109	27,3	<b>27,6%</b>	55,7
	50-64 años	91	22,8	<b>23,0%</b>	78,7
	+ de 65 años	84	21,0	<b>21,3%</b>	100,0
	Total	395	98,8	<b>100,0%</b>	
Perdidos	NS/NC	5	1,3		
Total		400	100,0		

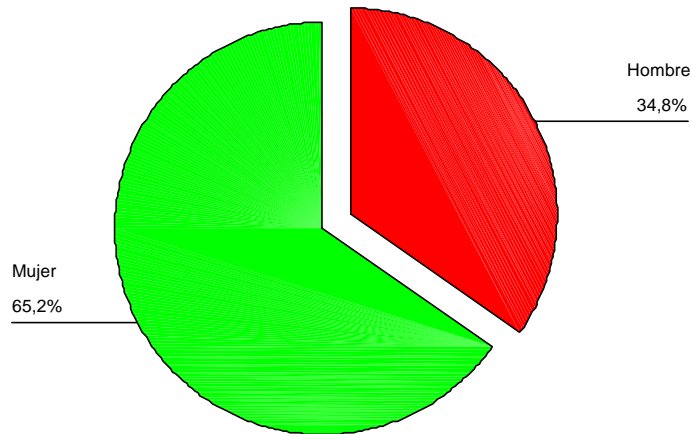


Respecto a los grupos de edad de los encuestados se observa una homogeneidad en los resultados, resaltando el grupo de entre 18 y 34 años.

**PREGUNTA 27-. Género:**

**Género**

		Frecuencia	Porcentaje	Porcentaje válido	Porcentaje acumulado
Válidos	Hombre	138	34,5	<b>34,8%</b>	34,8
	Mujer	259	64,8	<b>65,2%</b>	100,0
	Total	397	99,3	<b>100,0%</b>	
Perdidos	NS/NC	3	,8		
Total		400	100,0		



Respecto al género indicar que han contestado un porcentaje más elevado de mujeres, un 62.5% que de hombres (34.8), tónica normal en los estudios donde la muestra se ha obtenido de forma aleatoria y donde los cuestionarios se realizan en los domicilio particulares, ya que son las mujeres las que, por norma general, más horas están en su domicilio. Cabe resaltar el elevado porcentaje de amas de casa que han formado parte de la muestra, lo que da respuesta a este resultado.

### 3. CONCLUSIONES

#### **En GENERAL:**

El municipio de IBI ofrece una calidad de vida buena y ha tenido una evolución positiva por sus ciudadanos en los últimos años.

#### **AGENDA 21 LOCAL:**

- Los ciudadanos, en términos generales desconocen lo que es la AGENDA 21 LOCAL.

#### **MEDIO AMBIENTE:**

- Existe una visión general de que el medio ambiente en el municipio de IBI está bien conservado, aunque las inversiones que realiza el Ayuntamiento para la conservación del mismo se consideran insuficientes.
- En cuanto a las actuaciones municipales relacionadas con el medio ambiente cabe resaltar que los ciudadanos consideran prioritarias las siguientes:
  1. Restauración del vertedero municipal.
  2. Búsqueda de acuíferos y nuevos pozos de agua.
  3. Mejora de los parajes naturales.

#### **ÁMBITO SOCIAL:**

- Hay en el municipio de IBI un sentimiento de rechazo en cuanto al número de personas inmigrantes que viven él. Se valora de forma general que son demasiadas con un 44.1% y muchas con un 34.3%. Sumando los dos porcentajes, resulta que un 78.4% de los encuestados cree que hay un exceso de personas inmigrantes en el municipio.
- La población ibense tiene un sentimiento de inseguridad bastante elevado, con un 72% de las personas que opinan sentirse poco o nada seguros en el municipio.



### **MERCADO LABORAL:**

- Existe una percepción pesimista de la situación laboral, con un elevado porcentaje de encuestados que opina que ésta es regular (57%) y mala (18.2%).
- Respecto a los aspectos laborales planteados en el cuestionario (paro, estabilidad laboral, sueldos, jornadas laborales y seguridad laboral), todos los encuestados piensan que continuarán igual, excepto en el PARO, donde un 64.2% opina que aumentará.

### **EDUCACIÓN:**

- Se percibe como buena la calidad de los servicios educativos del municipio con un 48.2%. Un porcentaje del 38.3% opina que la calidad es regular.
- Las áreas preferentes de inversión o de urgente actuación según los encuestados son:
  1. Mejoras de las instalaciones de los colegios e institutos
  2. Eliminación de las aulas prefabricadas
  3. Creación de un nuevo instituto en la zona norte

### **COMUNICACIÓN:**

- La percepción de la calidad informativa de los medios de comunicación locales es en general buena.
- En cuanto a la comunicación institucional del Ayuntamiento cabe reseñar que el 60.7 % de los encuestados dice no conocer con suficiente antelación las actividades que se desarrollan.



**SANIDAD:**

- La calidad de los servicios sanitarios del municipio es percibida como regular por un 47.7% de los encuestados.
- En cuanto a la valoración de los distintos aspectos sanitarios indicar que:
  1. El 60.5% dicen estar satisfechos en cuanto a la relación “médico-paciente”.
  2. Un 55.7% están satisfechos con el servicio de urgencias del centro de salud.
  3. En cuanto al Transporte Sanitario un 59.3% se muestran satisfechos.
  4. En cuanto al servicio de Cita Previa tenemos que un 31, 6% se muestra satisfecho, el 34.7% están poco satisfechos y el 32.4% nada satisfechos.
  5. Un 51.9% están poco satisfechos con el número de profesionales sanitarios

**DEPORTE:**

- El 74.2% de los encuestados indica estar satisfecho con las instalaciones deportivas.
- Por orden de prioridad y sumando los porcentajes de necesidad, es decir, necesaria y muy necesaria, las instalaciones deportivas más demandadas por los encuestados son:
  1. Piscina Climatizada: 90.5 %
  2. Pista de atletismo: 87.6%
  3. Tercer pabellón: 73.7%
  4. Campo de fútbol 7: 72.2%



**AYUNTAMIENTO:**

- El 60% de los encuestados opina que el servicio que prestan los trabajadores del Ayuntamiento es bueno.
- Respecto a la gestión del equipo de gobierno, un 49% opina que es buena y muy buena, un 36% que es regular y un 15% que es mala o muy mala.

**ÁREAS PREFERENTES DE INVERSIÓN:**

Tras preguntar a los encuestados sobre las tres áreas de las que invertirían con más urgencia en el municipio de IBI, los resultados obtenidos son:

1. Mejoras en sanidad: 67.8%
2. Mejoras en educación: 49.2%
3. Mejora en cuanto seguridad ciudadana: 39.3%



## ANEXOS

**Anexo 1:** *Cuestionario del estudio de percepción ciudadana*

**Anexo 2:** *Estudio sociodemográfico incluido en el diagnóstico cualitativo*

**Anexo 3:** *Plano de Ibi dividido en distritos y secciones*



**Anexo 1: CUESTIONARIO**



**Anexo 2: ESTUDIO SOCIODEMOGRAFICO**



### **1-. Estructura y Dinámica Demográfica:**

En la actualidad el municipio de IBI cuenta con 23.173 habitantes y se caracteriza principalmente por el estrechamiento de la base y la cúspide de su pirámide de población. Como se observa en la tabla siguiente, los tramos de edad con más volumen de población son los comprendidos entre los 15 y 45 años, con 11.045 personas, suponiendo casi la mitad de la población del municipio (47,66 %). El municipio de IBI cuenta con una extensión de 63,36 km<sup>2</sup> y una densidad de población de 365,74 hab. /km<sup>2</sup>.

Asimismo, la estructura por edades de la población del municipio es más joven que la provincial y autonómica. Esto significa un gran potencial de mano de obra joven que revitalizará las estructuras económicas del municipio así como un aumento de demanda de servicios dirigidos a jóvenes: construcción, servicios de ocio, formación, empleo, orientación, etc...

.Apuntar que en los grupos de edad más altos se observa un mayor número de mujeres que de hombres, este fenómeno es generalizable a todas las estructuras poblacionales de países desarrollados, donde la esperanza de vida al nacer de las mujeres es mayor a la de los hombres.

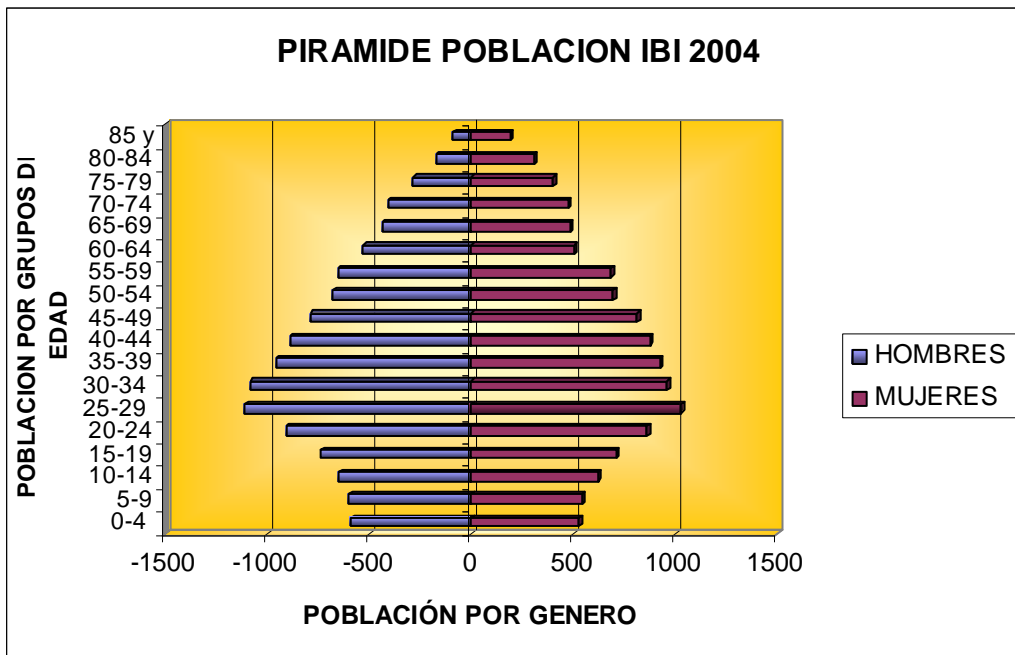


La Distribución de la población y su evolución es la siguiente:

**DISTRIBUCIÓN DE LA POBLACION -IBI 2004-**

GRUPO DE EDAD	HOMBRES	MUJERES	TOTAL
0-4 años	590	530	1120
5-9 años	596	543	1139
10-14 años	646	623	1269
15-19 años	735	711	1446
20-24 años	906	860	1766
25-29 años	1106	1028	2134
30-34 años	1084	963	2047
35-39 años	963	924	1887
40-44 años	886	879	1765
45-49 años	787	815	1602
50-54 años	678	696	1374
55-59 años	653	688	1341
60-64 años	530	504	1034
65-69 años	437	483	920
70-74 años	406	476	882
75-79 años	285	402	687
80-84 años	171	309	480
85 y más años	89	191	280
<b>TOTAL</b>	<b>11548</b>	<b>11625</b>	<b>23173</b>

FUENTE: Oficina Padrón Municipal de Ibi 2004



Es importante tener en cuenta la distribución espacial de la población dentro del término municipal de IBI y como ésta ha evolucionado durante los últimos años. Con este dato se explicará la tendencia de crecimiento del municipio y la representatividad poblacional de cada una de las zonas.

Indicar que el municipio se divide en tres distritos y cada uno de estos distritos se divide en diferentes secciones.

El Distrito 1 engloba al la Zona Centro, barrio Mirasol, Barrio de Campos, Santa Lucía, Les Costeretes y Casco Antiguo. Este distrito se divide en 5 secciones.

El Distrito 2 engloba los barrios de la Ciudad Deportiva, La Dulzura, Puente Picó, EL Altet, San Jaime y San Isidro. Este distrito se divide en 7 secciones.

El Distrito 3 engloba los barrios de San Miguel, Huerta del Carmen, Nueva York, La Esperanza-Reyes Magos, El Rocío, La Sagrada Familia y los diferentes Polígonos Industriales. Este distrito se divide en 7 secciones diferentes.



ESTADÍSTICA DE HABITANTES POR DISTRITO Y SECCIÓN					
DISTRITO	SECCIÓN	AÑO 2001	AÑO 2002	AÑO 2003	AÑO 2004
1	1	1087	1156	1215	1254
1	2	777	856	882	938
1	3	889	897	911	902
1	4	1332	1345	1380	1380
1	5	653	690	695	683
<b>TOTAL DISTRITO</b>		<b>4738</b>	<b>4944</b>	<b>5083</b>	<b>5157</b>
2	1	1069	1133	1131	1141
2	2	996	975	984	974
2	3	1369	1373	1396	1326
2	4	1148	1196	1209	1428
2	5	764	699	686	668
2	6	893	934	955	942
2	7	1401	1552	1613	1604
<b>TOTAL DISTRITO</b>		<b>7640</b>	<b>7862</b>	<b>7974</b>	<b>8083</b>
3	1	1382	1516	1575	1568
3	2	1057	1107	1097	1103
3	3	1795	1805	1827	1790
3	4	1558	1598	1614	1615
3	5	966	1018	1031	1080
3	6	1466	1636	1683	1731
3	7	985	1043	1037	1046
<b>TOTAL DISTRITO</b>		<b>9209</b>	<b>9723</b>	<b>9864</b>	<b>9933</b>
<b>TOTAL</b>		<b>21587</b>	<b>22529</b>	<b>22921</b>	<b>23173</b>

FUENTE: Padrón Municipal de Habitantes de Ibi 2001, 2002, 2003, 2004

Cabe destacar que el incremento del número de habitantes, por distrito y sección de los últimos años, ha sido homogéneo y paulatino. Por otro lado se observa que la dinámica poblacional del municipio sigue el patrón actual de ciudades de su tamaño, mediante el trasvase de población a la periferia producido por la creación de barrios residenciales y el abandono y deterioro del casco antiguo. En IBI este abandono no ha sido tal gracias a la llegada de inmigrantes que alquilan las viviendas de del casco antiguo de la ciudad debido a sus precios más bajos y a la gran oferta de viviendas en alquiler de la zona. Este hecho ha permitido que el centro histórico no se encuentre despoblado y que la dinámica poblacional sea la descrita. Esta característica es similar al de centros históricos de ciudades con un número elevado de población inmigrante como es el caso de la ciudad de Alicante.



## 2- Evolución de la Población:

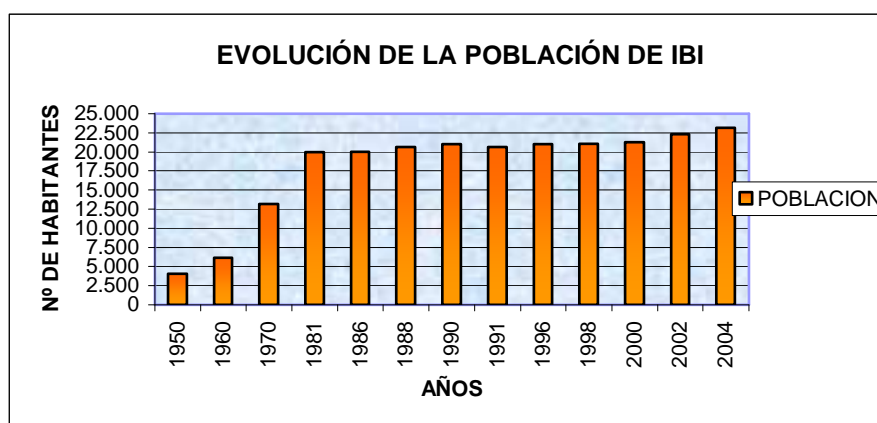
Fueron los años 60 y 70 los que marcaron el despegue económico de IBI caracterizados por un fuerte crecimiento demográfico debido a la llegada masiva de inmigrantes atraídos por el auge industrial del municipio. Estas corrientes migratorias son producidas por el despegue industrial del municipio en el sector juguetero y por ende la demanda masiva de mano de obra.

Esta dinámica de la población en IBI sigue siendo creciente hasta nuestros días aunque de forma muy pausada, porque los fenómenos migratorios que hasta ahora han sido la mayor fuente de crecimiento demográfico duraron hasta la década de los 80. A partir de aquí, se sigue produciendo un crecimiento demográfico, pero más pausado.

Observando los datos de la tabla siguiente se constata lo anteriormente dicho, hasta 1.981 hay un crecimiento notable, pero desde 1.986 a 1.996 el crecimiento es insignificante respecto al de años anteriores, cuantificándose en menos de un millar de habitantes. Este parón en el incremento de la población a partir de mediados de los años 80 se debe a la saturación de la producción, todas las industrias tienen stocks y reducen sus plantillas, incluso muchas de las empresas fundadoras de este despliegue industrial en IBI cesaron su producción. Podemos observar como a partir del año 2002 y hasta el día de hoy hay un nuevo crecimiento de la población, debido a una segunda oleada de inmigración, pero en este caso, se trata de inmigración exterior, mayoritariamente de países sudamericanos como Ecuador, Colombia o Argentina

AÑO	1950	1960	1970	1981	1986	1988	1990	1991	1996	1998	2000	2002	2004
POBLACION	4081	6129	13196	19946	20070	20645	21007	20685	21013	21116	21303	22319	23173

FUENTE: IVE. Instituto Valenciano de Estadística



Para tratar el fenómeno demográfico de la inmigración exterior se indica que la localidad de IBI ha experimentado un auge económico, producido por el despegue industrial, desde mediados de los 90 hasta el día de hoy. Este momento de bonanza económica se ha producido gracias a la diversificación de la industria, es decir, ya no existe únicamente fábricas dedicadas al sector juguetero, sino que la malla industrial ha evolucionado, existiendo muchas empresas que se dedican a otros sectores como puede ser la importación-exportación, el metal, empresas de servicios, menaje, etc. Estas industrias necesitan mucha mano de obra para poder satisfacer toda la demanda de producción que les llega y no la pueden encontrar en la misma localidad.

Con respecto a los países emisores de mano de obra y de donde ha llegado la mayoría de extranjeros señalaremos los siguientes antecedentes:

**1-. CRISIS ECONÓMICA:** Los países como pueden ser Colombia y Ecuador, son ricos en recursos naturales y en obtención de materia prima, pero están legados de por vida debido a la deuda externa que deben de pagar a sus vecinos Norteamericanos. Esto produce una seria crisis económica. Por poner el ejemplo de ECUADOR podemos decir que su moneda el sucre se ha desvalorizado y prevalece el dólar.

La Administración aumenta el precio de los servicios públicos casi en un 200%, como puede ser el transporte o la gasolina.

**2-. CRISIS POLITICA:** En los países centroamericanos y sudamericanos existe hoy en día una gran inestabilidad política. Viven con el miedo en el cuerpo, solo existen guerrillas que se dedican a asesinar, sea por un fin o por otro.

En el caso de Ecuador esta crisis política viene derivada de la crisis económica citada con anterioridad. Se forman guerrillas urbanas para exigirles a los mandatarios políticos que bajen los precios de los productos de primera necesidad, ya que no pueden ni subsistir. Los impuestos son elevadísimos para poder recaudar dinero y subsanar la deuda externa. Todo esto crea un clima de inestabilidad en esos países que es insostenible para la mayoría de sus habitantes.



**CAUSAS DEL FENÓMENO MIGRATORIO:**

Las causas de la inmigración hacia IBI se deben de contextualizar con las causas de la inmigración hacia España.

Indicar, en primer lugar, que la mayoría de los inmigrantes tienen un nivel cultural elevado y quieren que sus hijos crezcan con una educación digna y con un porvenir igualitario para todos. Aquí emigra toda la familia, no les importa lo que van a encontrar en España porque piensan que no puede ser peor que lo que dejan.

En segundo lugar se indica el motivo más extendido entre los inmigrantes. Este es que emigran a España para poder ahorrar algo de dinero y volver a su país de origen y montar un negocio.

Como tercera y última causa, está la idea de viajar hasta España, para conseguir dinero y mandarlo a su país de origen, donde puede sobrevivir la familia que allí espera el regreso de la persona que ha emigrado. Esta persona, bien sea el padre, la madre, o en muchos casos los dos, desean ahorrar dinero y volver a su país de origen con un status elevado, lo que les permitirá poder educar a sus hijos en su país natal.

Cabe destacar que todos los habitantes de estos países, pueden ver día a día como se vive en Europa, ya que aunque creamos que son países pobres, los medios de comunicación son bastante numerosos. Esto desemboca en que comparan las penurias que viven en su país de origen y que decidan a embargarse en un viaje sin ninguna garantía hacia el paraíso de Europa. Refiriéndonos al caso de IBI en particular, observar que cuando los inmigrantes llegan a España por primera vez se dirigen a las grandes capitales o provincias, como Madrid por ejemplo. Una vez allí no encuentran trabajo, ya que sus visados son de turista, no pueden alquilar viviendas debido a su elevado coste y lo más grave es que no encuentran trabajo ya que son ciudades servicios, donde la industria es casi inexistente. Cuando estos Inmigrantes leen la prensa provincial, leen artículos tales como que IBI amplía su polígono industrial, que Alicante es la segunda provincia española que menos parados tiene, la que experimenta mayor auge industrial y deciden embarcarse hacia esa provincia en particular. Ya no tiene nada que perder, su visado ha expirado y se convierten en inmigrantes indocumentados.

En realidad, y como ya se indica desde un principio, la localidad de IBI se encuentra en un período de bonanza económica, donde los inmigrantes que llegaron no tuvieron ningún problema para encontrar su primer trabajo. Además al ser un pueblo de corte juguetero, la campaña comienza en el mes de Mayo, con lo que coincide con la mayor oleada de inmigrantes a la localidad. En resumidas cuentas se encuentran con una industria con falta de mano de obra y consiguen trabajo nada más llegar.



La evolución de la población inmigrante es la siguiente:

AÑO	POBLACIÓN ESPAÑOLA	POBLACION EXTRANJERA	% EXTRANJEROS	TOTAL NACIONALIDADES
2001	21577	600	2,78%	29
2002	22319	798	3,58%	33
2003	22858	1301	5,69%	37
2004	23173	1498	6,46%	39

FUENTE: Oficina Padrón Municipal de Habitantes de Ibi 2001, 2002, 2003, 2004

Los países que aportan un mayor volumen de población inmigrante al municipio de Ibi son:

- Ecuador: 844 habitantes.
- Rumania: 180 habitantes.
- Argentina: 86 habitantes.
- Colombia: 78 habitantes.
- Bolivia: 71 habitantes.

Se observa que el aumento de la población inmigrante en los últimos cuatro años en la localidad de IBI es paulatino y que pasa de un 2,78% en 2001 a un 6,46% en 2004 de la población total. Este incremento viene dado por la reagrupación familiar de los inmigrantes, que un primer momento emigran solos a buscar trabajo y tras el asentamiento en la localidad de destino se traen con ellos al grueso de su unidad familiar.

### 3- Indicadores Sociales y Económicos:

En este apartado se aportarán datos relevantes para la descripción social y económica del municipio. A partir de los datos que aporta la pirámide de población, se han calculado algunos índices demográficos, que nos permitirán comprender mejor la realidad poblacional del municipio de IBI, comparándola a la de su provincia y comunidad autónoma.

	IBI	Provincia Alicante	Comunidad Valenciana
Tasa de juventud (<15 años/total)*100	15,2	14,8	14,3
Tasa de vejez (≥65 años/total)*100	14,0	16,7	16,6
Índice de juventud (<15/≥65)*100	108,6	89,1	86,4
Índice de vejez (≥65/<15)*100	92,1	112,3	115,8
Índice de dependencia [(<15+≥65)/15-64]*100	41,3	45,9	44,7



Índice de tendencia (0-4/5-9)*100	98,3	97,9	98,7
Índice de longevidad (≥75/≥65)*100	44,5	42,4	43,7
Índice de Maternidad (0-4/ Muj.15-45)*100	20,9	21,1	20,3
Índice de Reemplazo (20-29/55-64)*100	164,2	149,1	159,6

FUENTE: Elaboración propia a partir del Padrón Municipal de Habitantes de Ibi

Observando los datos de la tabla anterior indicamos que el municipio tiene una estructura de población por edades compensada en cuanto a los índices de juventud y vejez se refiere, es decir, la distribución de su población es similar a la de ciudades bien estructuradas y corresponde a la tónica de ciudades desarrolladas. Podemos indicar que el índice de juventud (15%) es ligeramente superior al índice de vejez (14%), lo que nos indica que este sector de población joven tiene un peso relativo superior al de población vieja en el cómputo total de población, con lo que concluimos que la población ibense es una población relativamente joven.

Por otra parte reseñar que el índice de tendencia es menor del 100% y similar al provincial y autonómico, lo que nos indica que en la cohorte de 0-4 años actual hay menos nacimientos que en la cohorte que ahora tienen de 5-9 años, es decir, la natalidad disminuye.

## EMPLEO: (Datos referidos a diciembre de 2004 del SERVEF)

**POBLACIÓN ACTIVA DE IBI:** 16396 habitantes.

Parados: 660 habitantes

Tasa de Paro: 4'03%

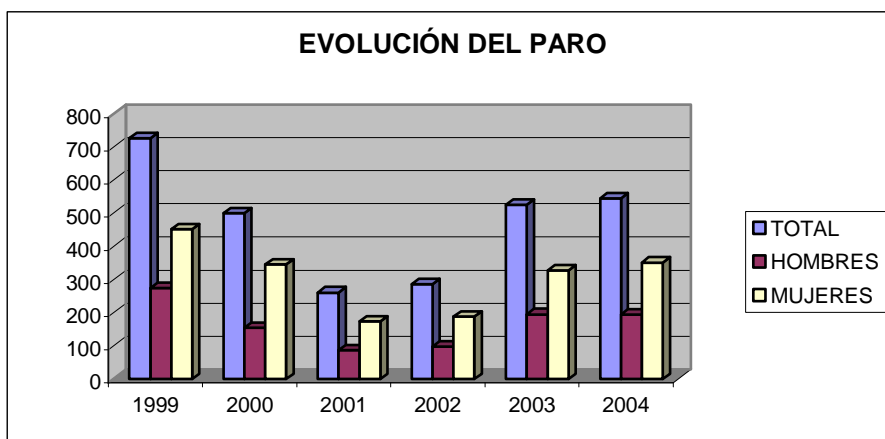
**POBLACIÓN INACTIVA** (Incluye a menores de 16 años y mayores de 65 años): 6.777 habitantes.

### EVOLUCIÓN DEL PARO REGISTRADO A FECHA 31 DE MARZO

	1999	2000	2001	2002	2003	2004
<b>TOTAL</b>	726	499	261	286	525	545
<b>HOMBRES</b>	275	154	87	98	195	194
<b>MUJERES</b>	451	345	174	188	328	351

FUENTE: IVE. Fichas municipales





En cuanto a la tasa de actividad del municipio de IBI indicamos que es muy baja, inferior a la media comarcal y provincial con un 5'05% y 4'91% respectivamente. La explicación de que IBI tenga una tasa de paro tan baja, viene dada por el gran desarrollo industrial del municipio y la diversificación industrial del municipio en los últimos años. Esta tasa de paro variará en los meses de campaña o no del juguete.

En cuanto a la evolución del paro registrado en el municipio de IBI durante los últimos años, se destacan los siguientes aspectos:

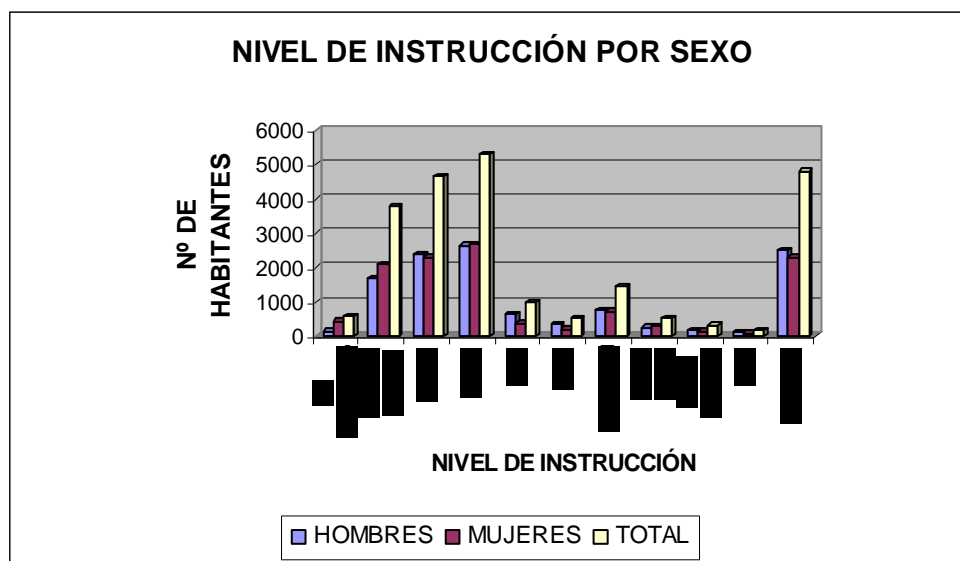
- El paro femenino es mayor al masculino, al tratarse de puestos de trabajo con escasa especialización, exceptuando los puestos administrativos, donde la población femenina supera a la masculina. Se puede concluir que la población femenina depende más de la estacionalidad de los sistemas productivos.
- Existe un descenso generalizado del paro en los años 2001 y 2002, explicado por el momentote bonanza económica del municipio.
- En los años 2003 y 2004 la tendencia del aumento del número de parados es generalizable, este fenómeno se explica por la continua llegada de extranjeros al municipio y por la crisis de los sectores tradicionales de la provincia de Alicante, entre los que se encuentra el sector juguetero. Esta crisis viene dada por la inclusión en el mercado español y europeo de productos asiáticos con precios reducidos y por la deslocalización de la producción hacia países con mano de obra más barata, como China o los del este de Europa.

## EDUCACIÓN:

En este apartado describiremos el nivel de instrucción de la población ibense, considerando éste como el nivel de estudios finalizado por cada uno de los habitantes del municipio dividido por el género. También se expondrán datos relativos a la escolarización del municipio y se realizará una comparativa de la matriculación y el papel de los inmigrantes en la misma.

NIVEL EDUCATIVO	HOMBRES	MUJERES	TOTAL DE HABITANTES
No lee/escribe	144	427	571
Primaria Incompleta	1680	2103	3783
EGB 1	2374	2300	4674
EGB2	2641	2674	5315
F.P.I	621	379	1000
F.P.II	331	200	531
BUP,COU	734	722	1456
Título Grado medio	251	283	534
Título Grado Superior	178	141	319
ESO	96	88	184
Menores	2499	2307	4806
<b>TOTAL</b>	<b>11549</b>	<b>11624</b>	<b>23173</b>

FUENTE: Elaboración propia a partir del Padrón Municipal de Habitantes de Ibi



El dato principal a destacar es el elevado número de personas que optan por la especialización profesional, obteniendo títulos en Formación Profesional y módulos de F.P. de grado medio o superior. Este dato viene explicado por la demanda de titulados en Formación Profesional en el área de administrativo y metalúrgica por parte del tejido industrial existente en el municipio, dos áreas imprescindibles en la industria ibense. El elevado número de habitantes con el título de EGB es debido a la facilidad de acceder al mercado laboral en puestos de

trabajo con poca cualificación y al grueso de la primera oleada de inmigración llegada a IBI en la década de los 60 y 70 para ocupar los puestos de trabajo menos especializados.

En cuanto a la escolarización indicamos que el municipio de IBI consta de 5 colegios públicos, dos concertados y tres Institutos de Educación Secundaria. Indicar que también existe una Escuela Infantil municipal, un Centro de Formación de Personas Adultas, un Colegio de Educación Especial y un Taller Ocupacional.

La distribución de población matriculados en centros de primaria durante los últimos años es la siguiente:

COLEGIO	CURSO 01/02		CURSO 02/03		CURSO 03/04	
	matriculados	extranjeros	matriculados	extranjeros	matriculados	extranjeros
C.P. Pla y Beltrán	217	30	418	53	310	7
C.P. Teixereta	277	13	488	12	399	6
C.P. Cervantes	116	14	268	33	197	9
C.P. Derramador	197	6	418	1	227	3
C.P. Felicidad Bernabeu	463	35	536	51	402	8
Colegio S. Juan y S. Pablo	474	12	536	14	642	2
Colegio Salesianos	270	3	272	5	347	2
<b>TOTAL</b>	<b>2014</b>	<b>113</b>	<b>2936</b>	<b>169</b>	<b>2524</b>	<b>37</b>
<b>% extranjeros</b>		<b>6%</b>		<b>6%</b>		<b>1%</b>

**FUENTE:** *Elaboración Propia a partir datos Departamento de Educación*

En sentido a la escolarización cabe destacar que se cumple la ratio de niños por aula de 25 alumnos en todos los centros y que el aumento de las matriculaciones en los últimos años viene explicado por el fenómeno de la inmigración, fenómeno presente durante todo el estudio y a la llegada de cohortes de población abundante como es la del año 1999. Se ve como el fenómeno de la inmigración se ralentiza durante el último año y esto se extrapola al sistema educativo, pasando de ser el porcentaje de matriculados en los centros, un 6% en los cursos académicos 01/02 y 02/03 al 1% en el curso académico 03/04

Reseñar en este apartado que el Departamento Municipal de Educación es el encargado de gestionar las matriculaciones que se demandan fuera del plazo establecido para su realización, que en su mayoría son de inmigrantes, tanto españoles como extranjeros.

## **SANIDAD:**

En el municipio de IBI existe un solo Centro de Salud con las siguientes características:

### *1- PERSONAL DEL CENTRO DE SALUD:*

- FACULTATIVOS: 14 médicos (para atención ordinaria y PAC: Punto de Atención Continuada), 3 pediatras y 1 odontopediatra.

- NO FACULTATIVOS: 10 diplomados en enfermería, 4 enfermeros servicio PAC, 1 comadrona, 1 higienista dental, 1 trabajadora social, 1 Técnico Especialista de radioterapia, 3 auxiliares de clínica, 4 celadores, 4 **celadores servicio PAC, 1 fisioterapeuta y 5 auxiliares administrativos.**

### *2- SERVICIOS PRESTADOS POR EL CENTRO DE SALUD:*

Consultas de medicina general, pediatría, servicio de curas e inyectables, programa de vacunas, servicio de electrocardiograma, consulta de unidad de salud mental, extracción de muestras para analítica, Rx, servicio de urgencias, consulta de comadrona, consulta de enfermería para pacientes crónicos, despacho de la trabajadora social, consulta y gimnasio para rehabilitación, consulta de higienista dental, consulta de odontopediatría, control de SINTROM, Servicio de Atención a la infancia (SAI), Servicio de Atención Familiar, gestión telefónica de Citas para el Centro de Salud y gestión de Citas para Especialidades en Alcoy.

### *3- ORGANIZACIÓN ASISTENCIAL DEL CENTRO DE SALUD:*

Cada médico atiende en su consulta a un cupo de asistentes aproximado de 1780, cuando se ha llegado a tener 2600/médico, con lo se considera ha habido una mejora notable en el servicio asistencial.

El Servicio de Urgencia es de 24 horas, por lo que pasa a denominarse Punto de Atención Continuada.

Cada Diplomado de Enfermería atiende a los enfermos crónicos de 2 médicos. Existen muchos programas de enfermedades crónicas entre los que se encuentran: diabetes, hipertensión, gota, artrosis....

El 95% de los pacientes del Centro de Salud están historiados.



**4. INFRAESTRUCTURAS:**

El actual centro de Salud ha sufrido dos remodelaciones importantes, una en 1997 y la última en 2002, donde se ocuparon todos los patios internos para la creación de consultas. El Centro de Salud no tiene capacidad física para ampliarse con lo que desde hace 3 años la dirección demanda un Segundo Centro de Salud que incorpore Especialidades que satisfaga las necesidades de la población ibense; la Consellería ha dado el visto bueno pero no se sabe cuando se llevará a cabo la actuación.

La Dirección de área es Alcoy y el Hospital al que se derivan los pacientes es el “Virgen de los Lirios” de Alcoy.

**5. ATENCIÓN A INMIGRANTES:**

El Centro de Salud ha incorporado sin ningún problema al censo de inmigrantes de la localidad a la atención médica. El único problema existente es el causado por la diferencia cultural en cuanto a la asistencia sanitaria.



**Anexo 3: PLANO DE IBI (DIVISIÓN EN DISTRITOS Y SECCIONES)**

